



Sponsorizzazione per la manutenzione delle piste ciclabili e loro aree pertinentziali della Città metropolitana di Milano

ALLEGATO D - SCHEDE DELLE AREE

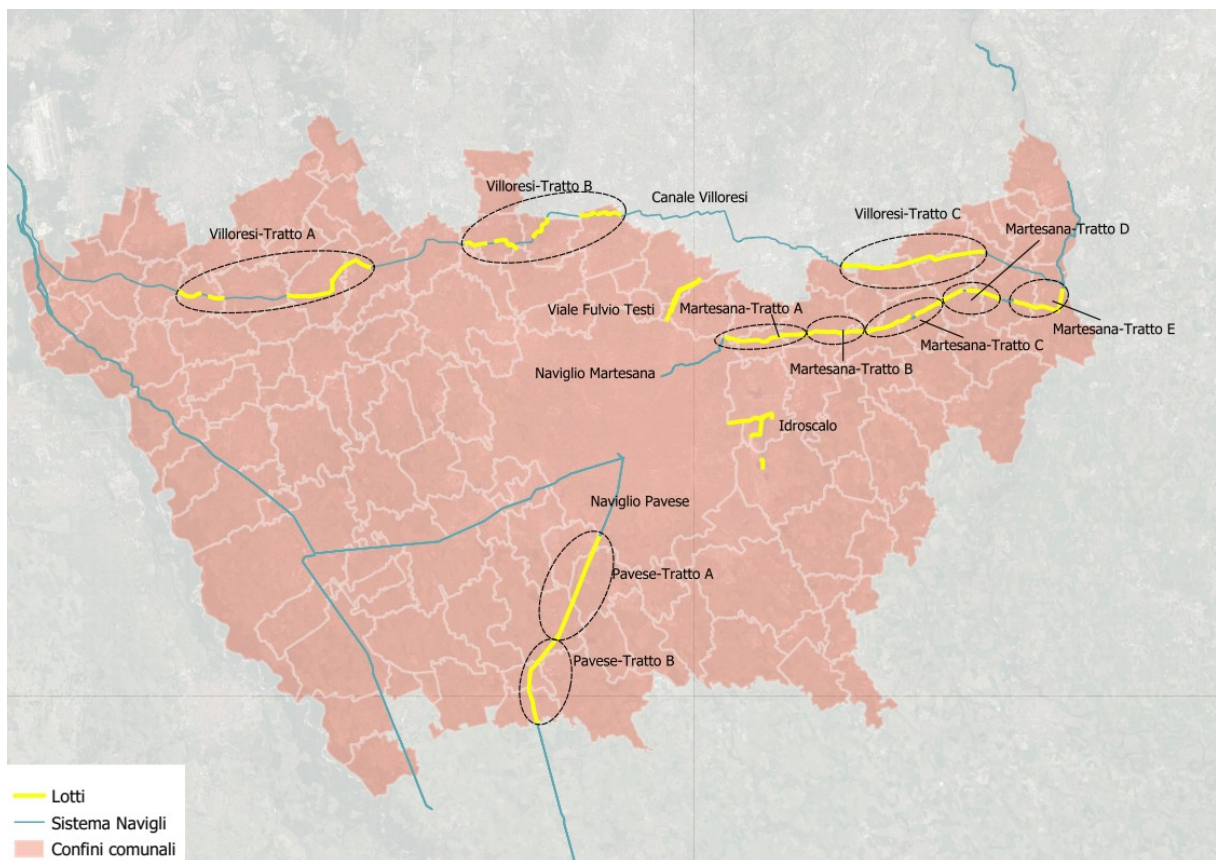


Figura 1: I lotti oggetto di manifestazione di interesse all'interno del territorio della Città metropolitana di Milano (* sono segnati anche i lotti non disponibili)

Le voci relative alle attività della manutenzione sono tratte dal Prezzario Regionale delle Opere Pubbliche di Regione Lombardia ed. 2023 ([Prezzario regionale delle opere pubbliche \(regione.lombardia.it\)](https://www.regione.lombardia.it/prezzario))

SEZIONI TIPOLOGICHE

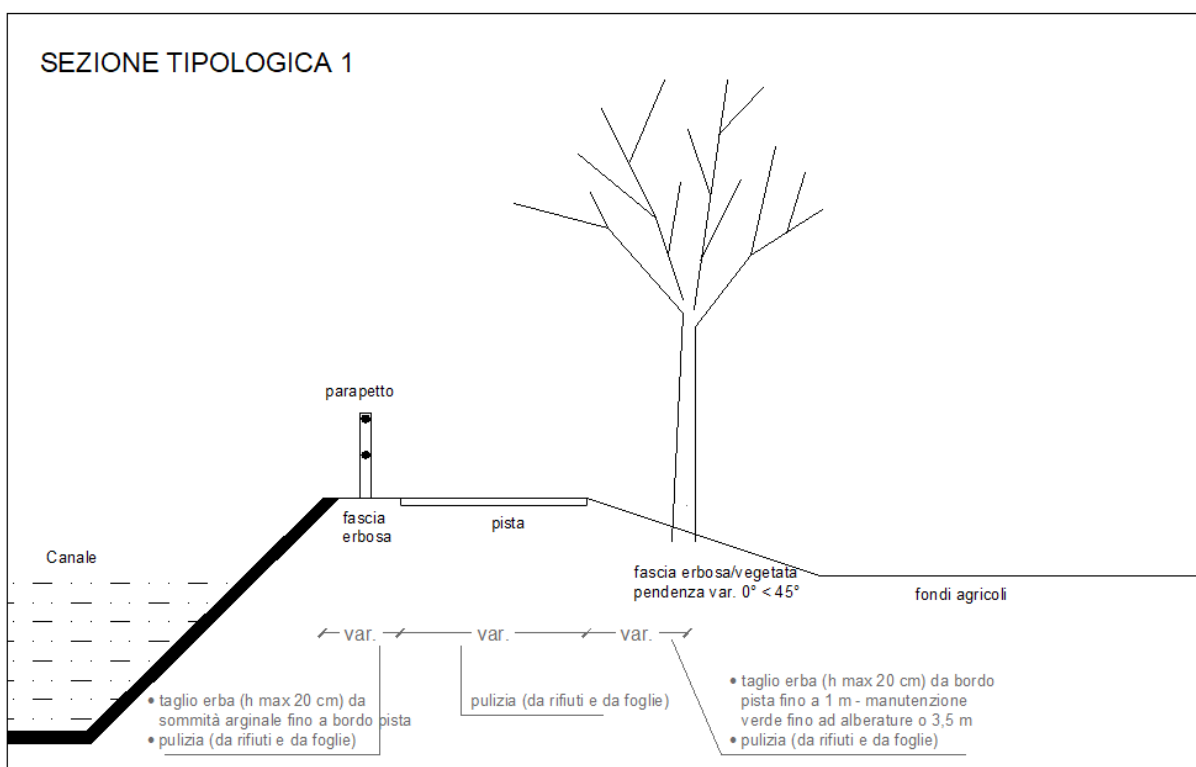
Le sezioni tipologiche qui raccolte rappresentano la schematizzazione dello stato dei luoghi delle piste ciclabili della Città metropolitana di Milano oggetto della presente manifestazione d'interesse.

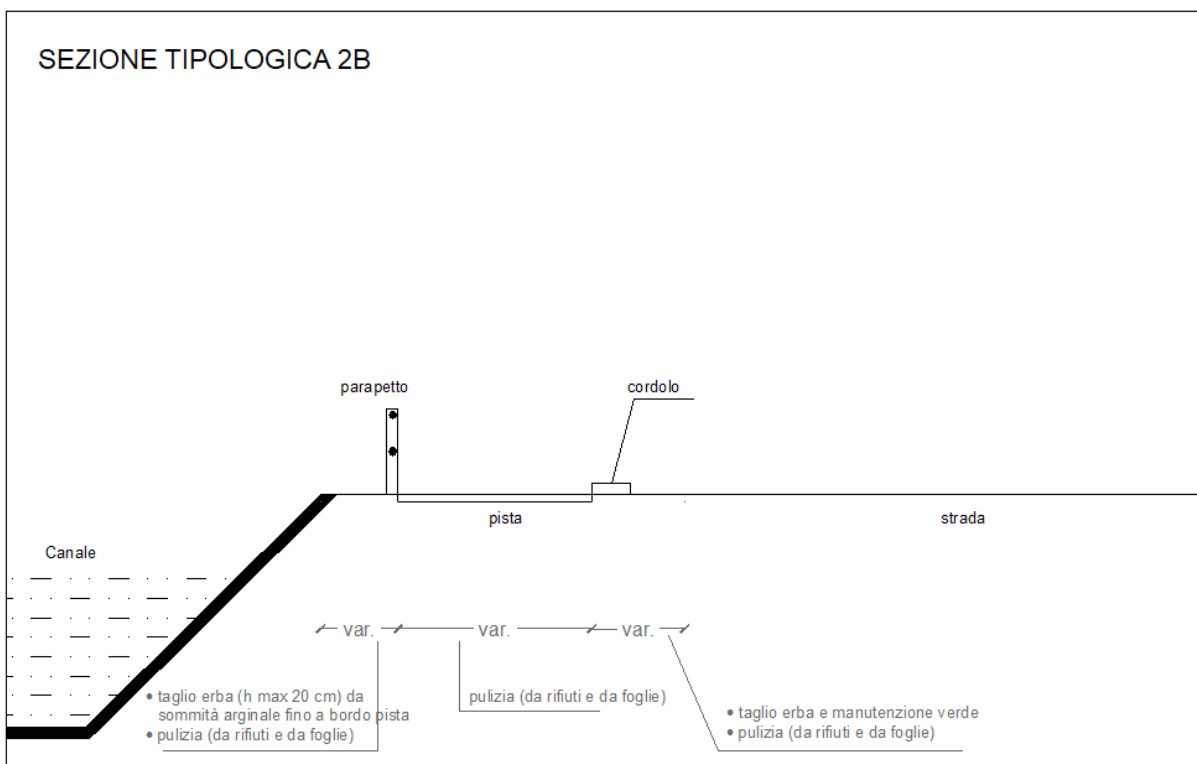
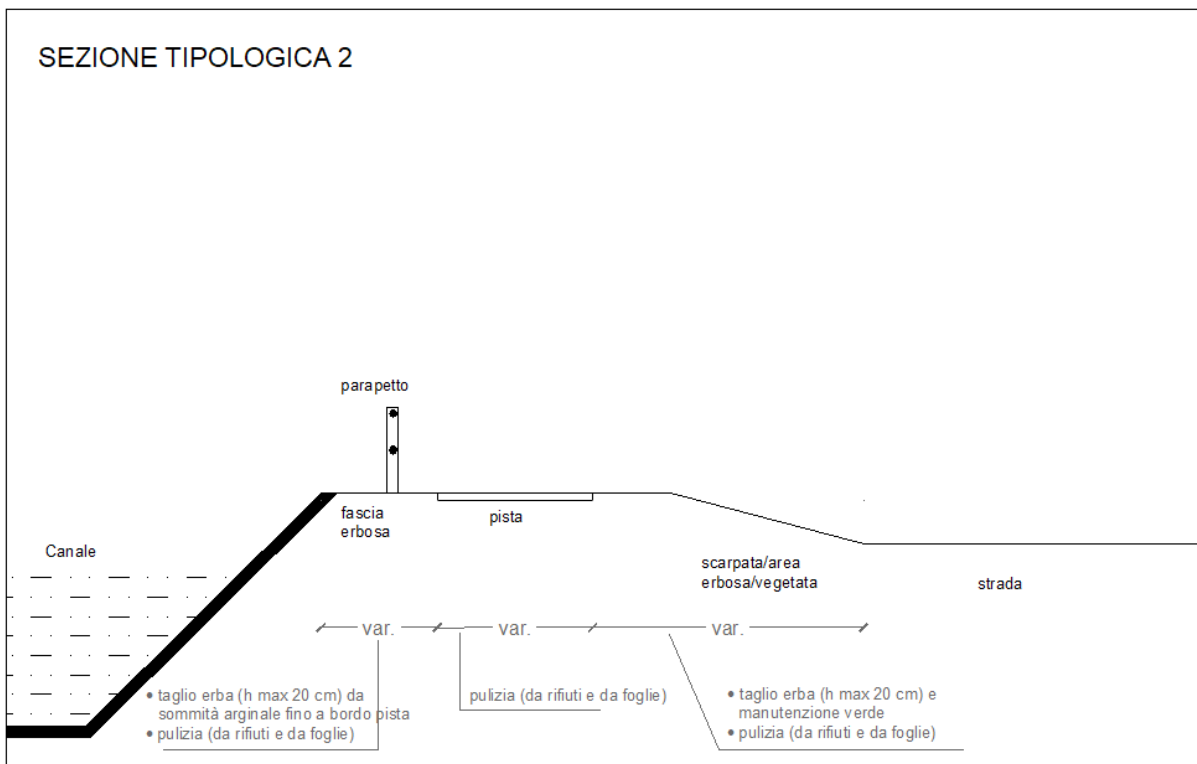
Si riscontrano 6 tipologie di sezione, alcune con delle varianti a seconda degli elementi presenti nel contesto.

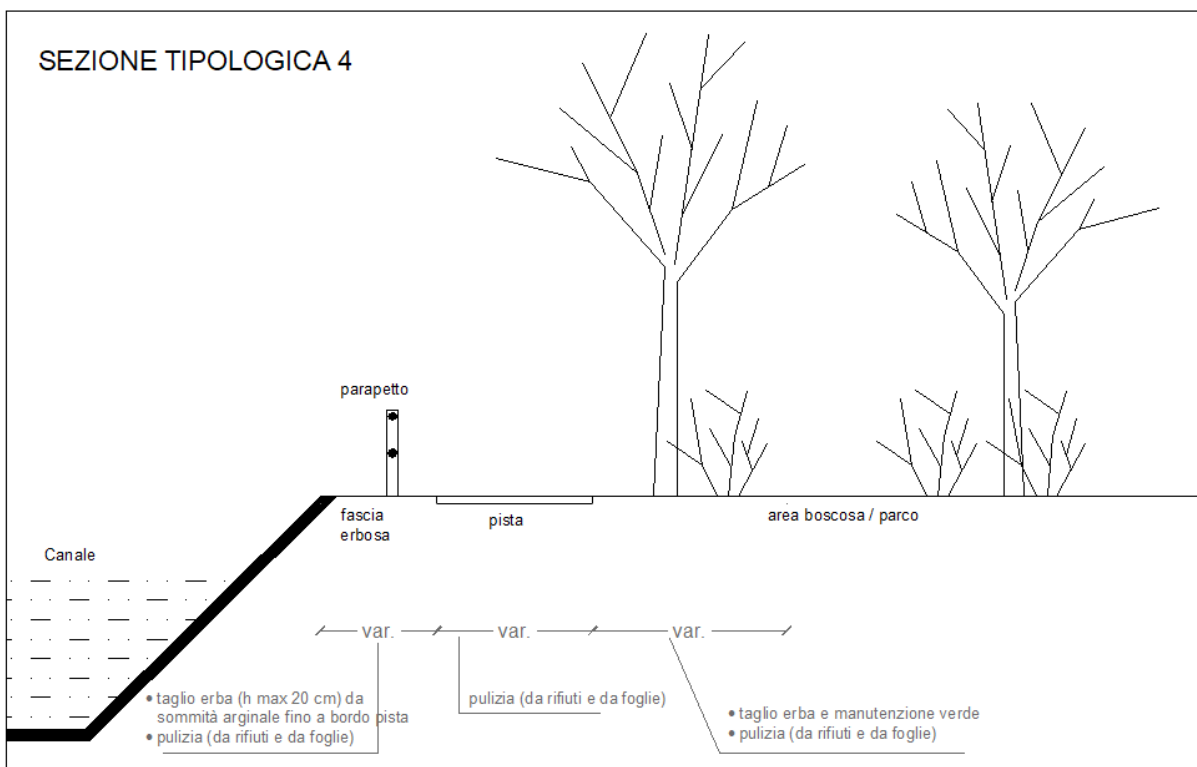
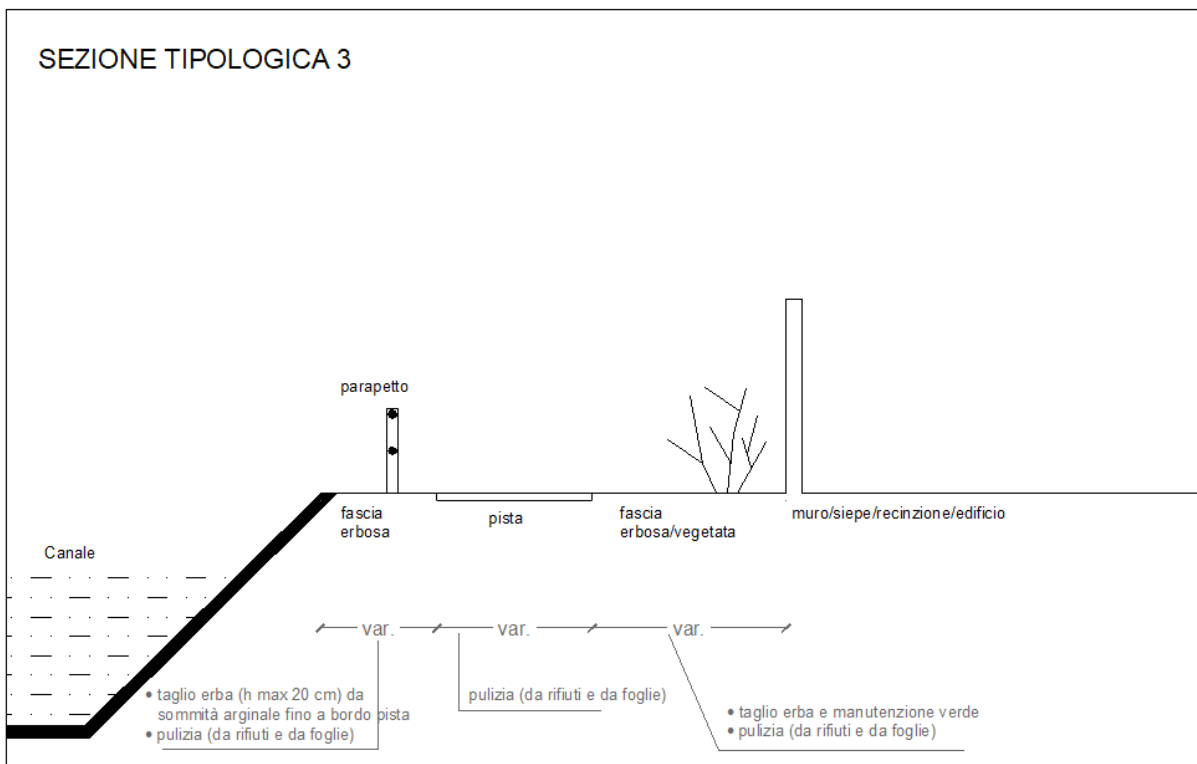
Ogni sezione ha misure leggermente variabili degli elementi (fasce erbose, pista, ecc...), che non modificano in modo sostanziale il tipo o la quantità di lavorazioni di manutenzione necessarie.

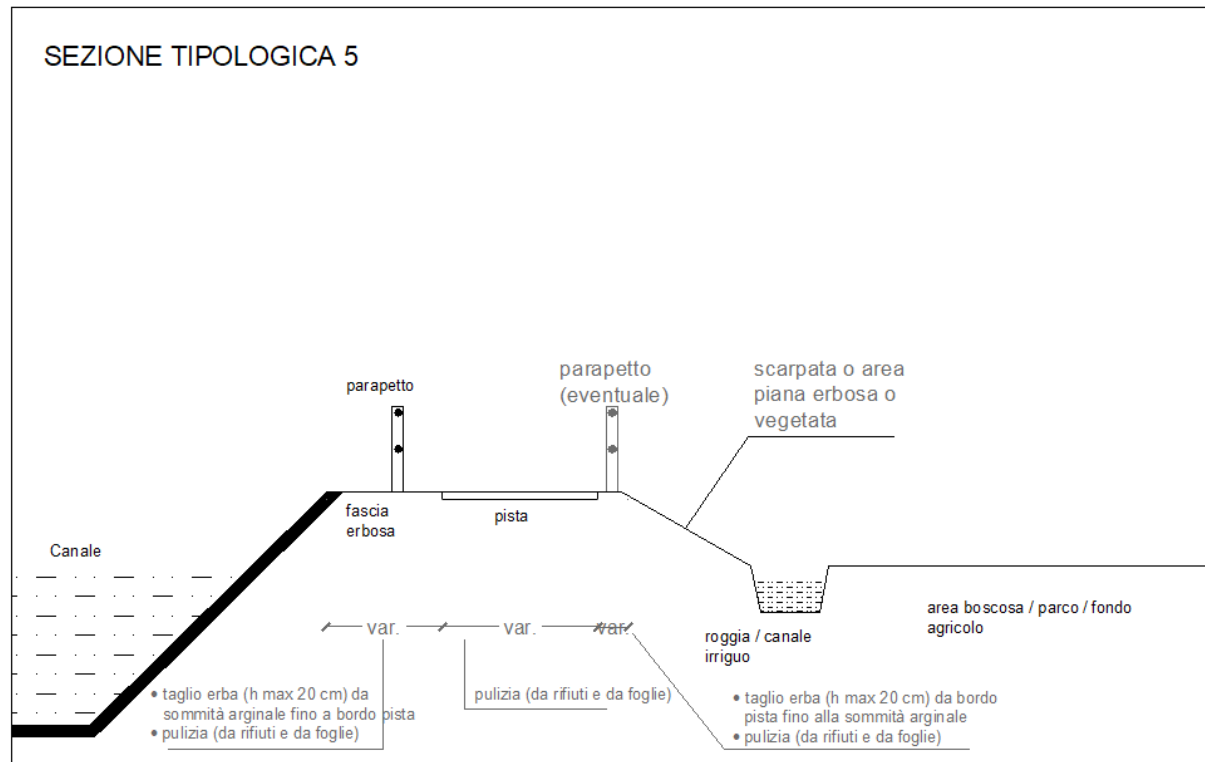
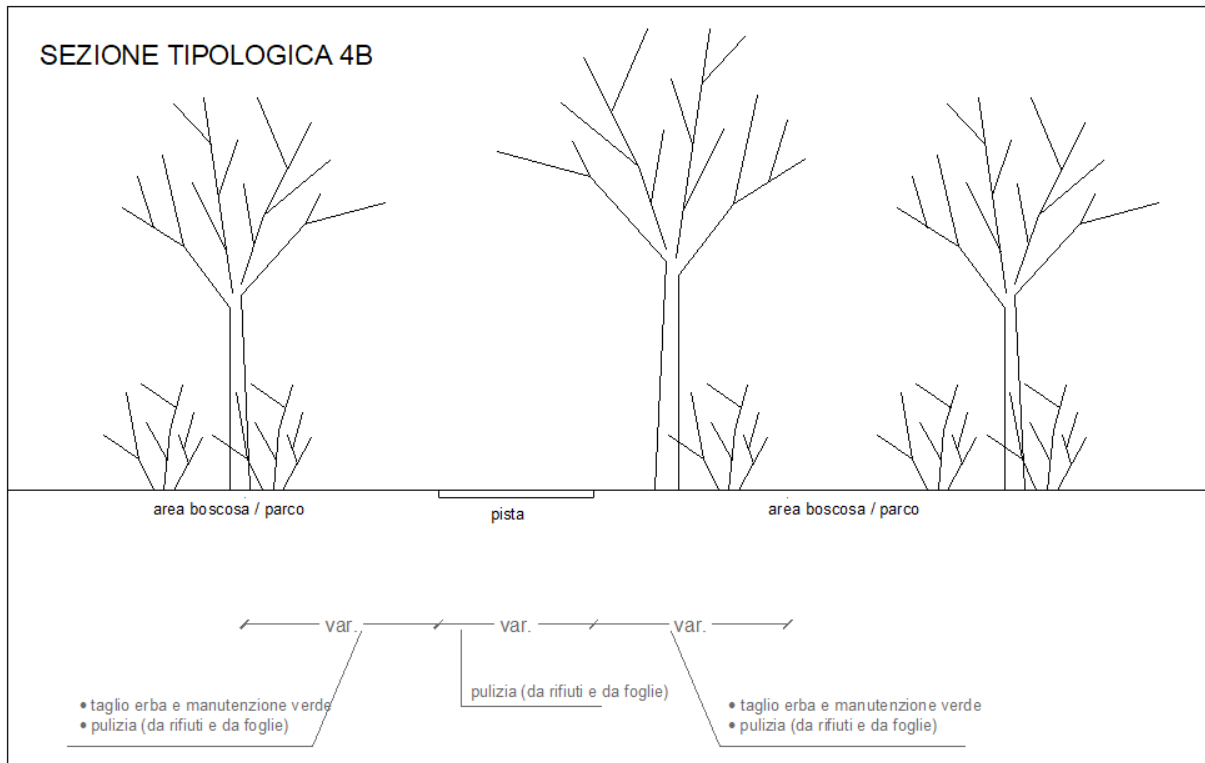
Nelle sezioni sono anche indicate le aree oggetto delle lavorazioni richieste per la manutenzione e quelle potenzialmente dedicate a progetto del verde aggiuntivo o apposizione di pubblicità. Gli schemi hanno valore puramente indicativo, informazioni specifiche più dettagliati sono fornite nelle schede delle singole aree e successivamente in sede di eventuali sopralluoghi.

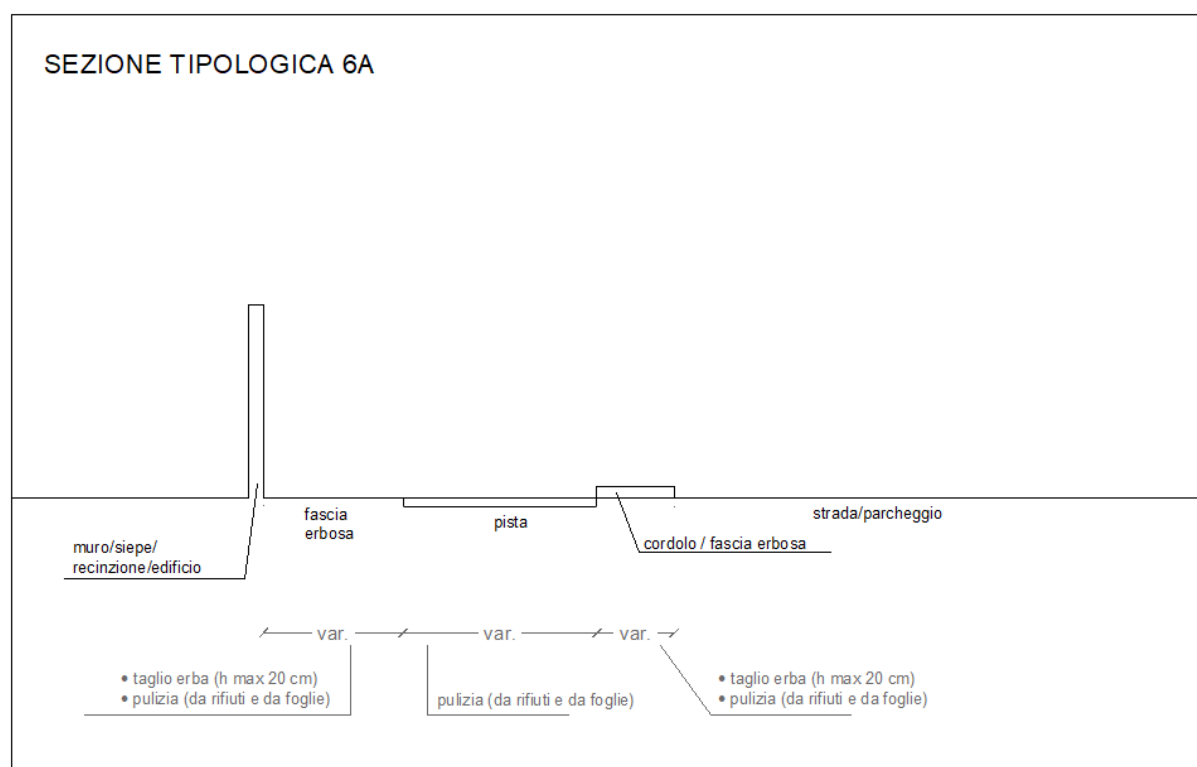
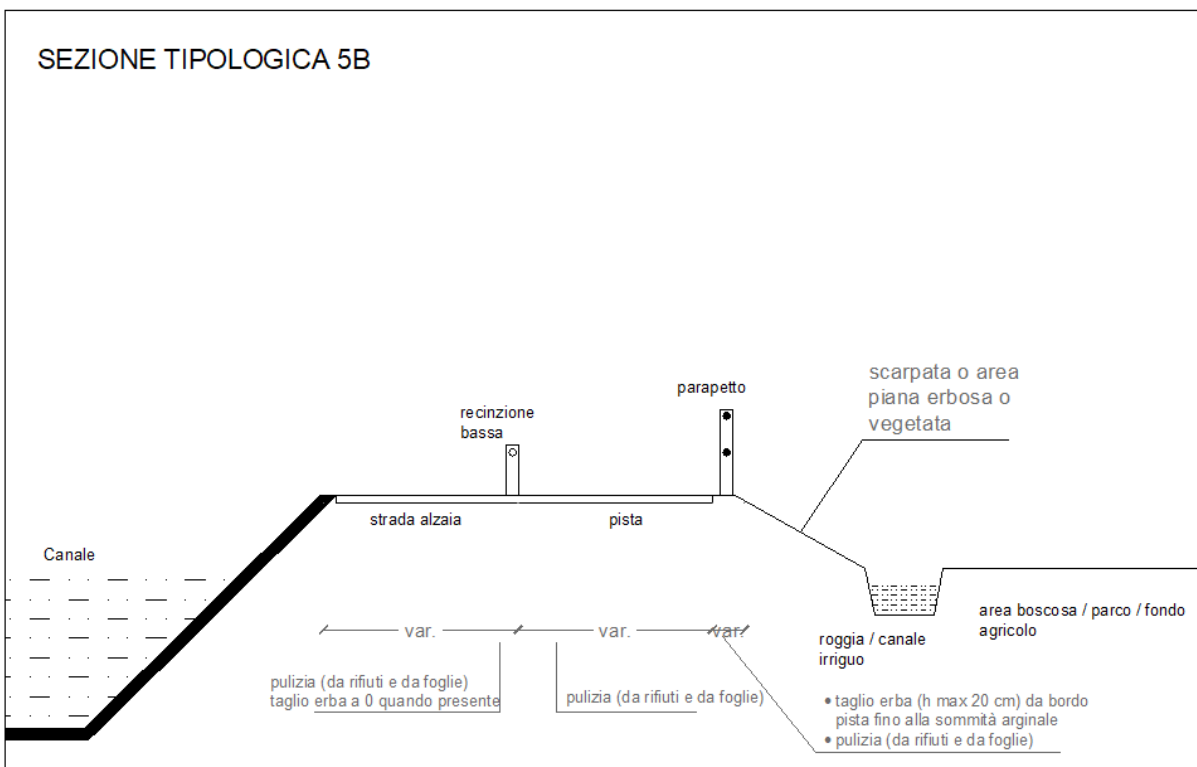
Nelle schede delle singole aree si fa riferimento alle sezioni qui rappresentate per meglio descrivere i tratti, specificando caso per caso misure e ulteriori elementi.

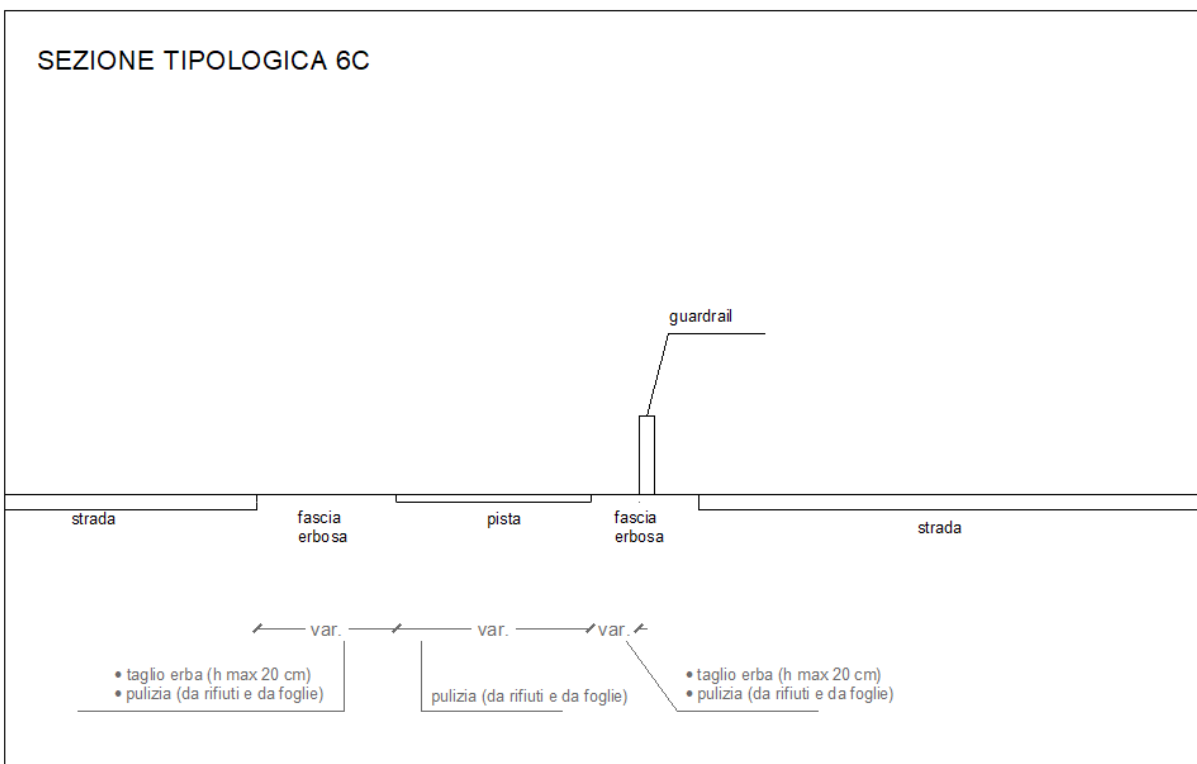
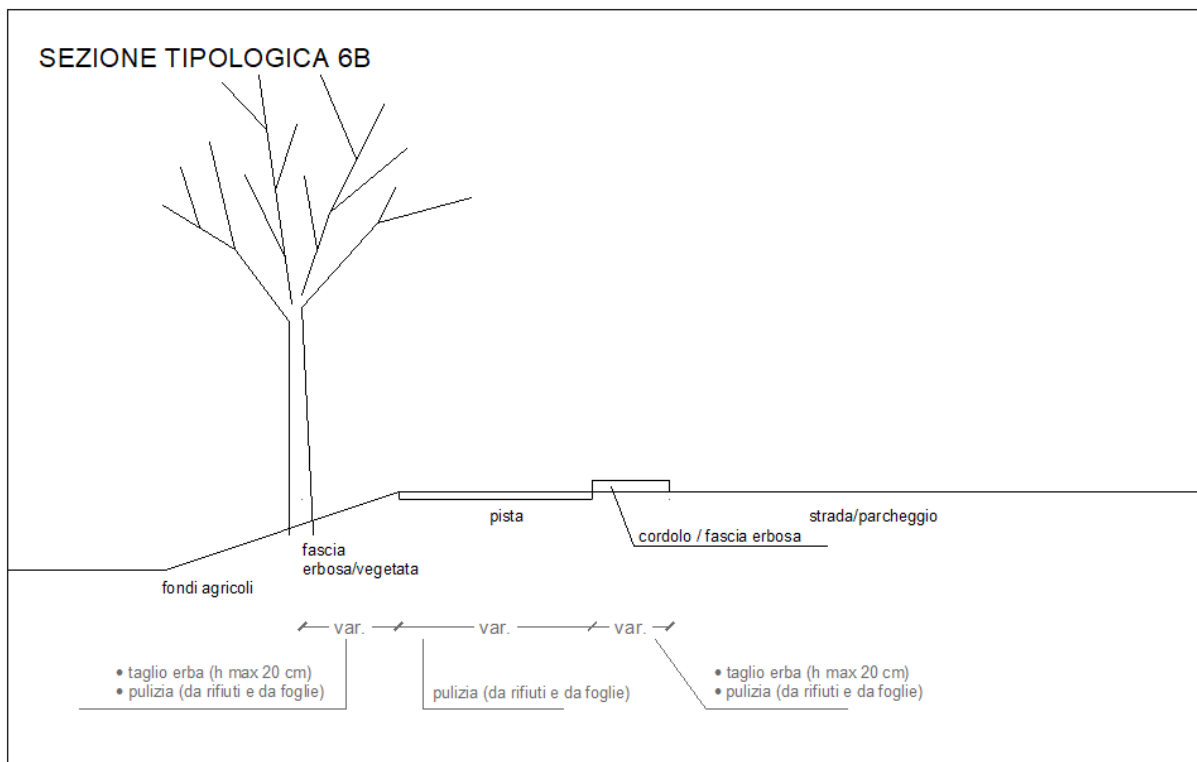




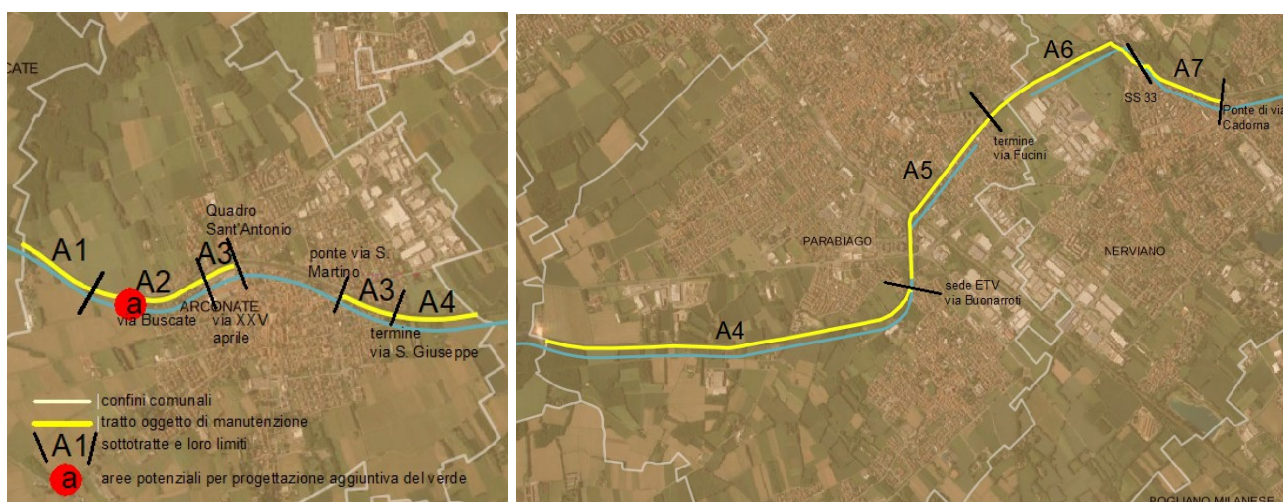








**SCHEDA AREA - CV01
CANALE VILLORESI - TRATTO A**



Codice Univoco Area: CV01

Lunghezza totale tratto: 5,6 Km

Valore economico annuale della manutenzione: € 78.483,02 annuo (€ 156.966,04 sul contratto biennale)

Area verde progettabile: 930 mq

Ulteriori migliorie: non presenti

Descrizione generale

Tratto discontinuo di pista ciclopedonale lungo l'alzaia sul lato destro del Canale Villoresi ubicato nei comuni di Arconate, Parabiago, Nerviano. Il tratto è molto frammentato e risponde a sette schemi tipologici di seguito meglio dettagliati.

Sottotratta A1 – Dal confine comunale di Arconate a SP 198 (via Buscate) - 450 m – Sezione tipologica 1

Pista di larghezza di circa 2 metri in calcestruzzo, con fascia erbosa di circa 1 metro sul lato sinistro (lato canale), con parapetto in legno, e scarpata erbosa di notevole pendenza sul lato destro su campi coltivati.

Indicazioni per la manutenzione

Pulizia della pista e delle aree verdi con raccolta e smaltimento dei rifiuti.

Taglio dell'erba nella fascia verde tra pista e canale che va mantenuta di un'altezza non superiore ai 20 cm.

Taglio dell'erba e manutenzione della fascia verde sul lato destro per circa 1,5 metri, fino alla linea dei pali dell'elettrodotto, in modo che il verde non diventi d'intralcio alla sicurezza della pista ciclabile.

Sottotratta A2 – Lungo SP 198 (via Buscate) - 700 m – Sezione tipologica 2

Pista di larghezza di circa 2 metri in calcestruzzo, con fascia erbosa di circa 1 metro sul lato sinistro (lato canale), con parapetto in legno, e scarpata erbosa di discreta pendenza sul lato destro su strada provinciale, di 3,5 metri.

Indicazioni per la manutenzione

Pulizia della pista e delle aree verdi con raccolta e smaltimento dei rifiuti.

Taglio dell'erba nella fascia verde tra pista e canale che va mantenuta di un'altezza non superiore ai 20 cm.

Taglio dell'erba e manutenzione della fascia verde sul lato destro nella sua totalità, in modo che il verde non diventi d'intralcio alla sicurezza della pista ciclabile e della strada provinciale.

Area verde progettabile – area a

Possibile prevedere una progettazione della fascia verde compresa tra pista ciclopedonale e la SP 198 detta anche via Buscate, di lunghezza di 475 metri per circa 2 metri dal bordo dell'alzaia. L'area corrisponde a una scarpata di discreta pendenza, si privilegi, in caso di progettazione, la messa a dimora di una siepe o altre essenze che fungano anche da dispositivi di sicurezza contro le potenziali cadute di ciclisti lungo la scarpata.

All'interno di questa fascia è possibile prevedere piccoli cartelli pubblicitari rivolti sulla pista. Eventuale cartellonistica rivolta su strada sarà sottoposta ad autorizzazione da parte della Città metropolitana di Milano.



Indicazione dell'area a per eventuale progettazione del verde

Sottotratta A3 – Dalla corrispondenza con via XXV aprile 1945 a Quadro Sant'Antonio e da via San Martino alla fine delle villette - 550 m – Sezione tipologica 3

Pista di larghezza di circa 2 metri in calcestruzzo fino al ponte di Quadro Sant'Antonio e di circa 2,4 metri in asfalto da via San Martino, con fascia erbosa di circa 1 metro sul lato sinistro (lato canale), con parapetto in legno, e fascia erbosa di 1,5/2 metri sul lato destro tra la pista e le recinzioni o i muri degli edifici.

Quantità verde progettabile (massimo di metri lineari di siepe/arbusti posizionabili sul lato destro a bordo pista): 550 m

Sottotratta A4 – Dalla fine delle villette fino al confine comunale di Arconate – 450m - e poi dal confine comunale di Parabiago a interruzione di via Buonarroti in corrispondenza della sede del Consorzio ETV – 2,8 Km – Sezione tipologica prevalente 1

Pista di larghezza di circa 2,4 metri in asfalto, con fascia erbosa di circa 1 metro sul lato sinistro (lato canale), con parapetto in legno, e scarpata erbosa di notevole pendenza sul lato destro su campi coltivati.

Indicazioni per la manutenzione

Pulizia della pista e delle aree verdi con raccolta e smaltimento dei rifiuti.

Taglio dell'erba nella fascia verde tra pista e canale che va mantenuta di un'altezza non superiore ai 20 cm.

Taglio dell'erba e manutenzione della fascia verde sul lato destro per circa 1,5 metri, in modo che il verde non diventi d'intralcio alla sicurezza della pista ciclabile.

Sottotratta A5 – Dalla sede del Consorzio ETV di via Buonarroti a via Renato Fucini – 1,4 Km – Sezione tipologica 2 con tratti 4A

Pista di larghezza di circa 2,4 metri in asfalto, con fascia erbosa di circa 1 metro sul lato sinistro (lato canale), con parapetto in plastica riciclata, e area verde di ridotta pendenza o piana di separazione tra le strade comunali parallele alla pista e la pista stessa con presenza di alberi fino a 10 metri.

Indicazioni per la manutenzione

Pulizia della pista e delle aree verdi con raccolta e smaltimento dei rifiuti.

Taglio dell'erba nella fascia verde tra pista e canale che va mantenuta di un'altezza non superiore ai 20 cm. Taglio dell'erba e manutenzione della fascia verde sul lato destro per la sua totalità, in modo che il verde non diventi d'intralcio alla sicurezza della pista ciclabile. Manutenzione delle alberature quando d'intralcio o di pericolo.

Sottotratta A6 – Da via Renato Fucini all'attraversamento della SS 33 del Sempione – 1,4 Km – Sezione tipologica 1 con tratti 4B

Pista di larghezza di circa 2,4 metri in asfalto, con fascia erbosa di circa 1 metro sul lato sinistro (lato canale), con parapetto in plastica riciclata, e area verde di ridotta pendenza o piana verso i campi agricoli con filare alberato non continuo.

Per 300 metri circa prima del ponte della SS 33 sul Villoresi la pista entra verso l'interno dirigendosi verso il Santuario Abbazia della Colorina attraversando un'area boscata.

Indicazioni per la manutenzione

Pulizia della pista e delle aree verdi con raccolta e smaltimento dei rifiuti.

Taglio dell'erba nella fascia verde tra pista e canale che va mantenuta di un'altezza non superiore ai 20 cm.

Taglio dell'erba e manutenzione della fascia verde sul lato destro per circa 2 metri e fino al filare alberato, in modo che il verde non diventi d'intralcio alla sicurezza della pista ciclabile. Manutenzione delle alberature quando d'intralcio o di pericolo.

Manutenzione di tutto il verde per un franco di 3 metri dal bordo della pista nel tratto di tipologico 4B dall'alzaia al Santuario.

Sottotratta A7 – Dall'attraversamento della SS 33 del Sempione al ponte di via Cadorna – 650 m – Sezione tipologica 2 con tratto di 3

Pista di larghezza di circa 2,4 metri in asfalto, con fascia erbosa di circa 1 metro sul lato sinistro (lato canale), con parapetto in legno, e area verde di ridotta pendenza verso la SS 33 del Sempione con presenza di vegetazione arbustiva e alcuni alberi inferiori ai 10 metri di altezza.

Gli ultimi 200 metri sul lato destro presentano recinzioni di edifici secondo lo schema tipologico 3.

Indicazioni per la manutenzione

Pulizia della pista e delle aree verdi con raccolta e smaltimento dei rifiuti.

Taglio dell'erba nella fascia verde tra pista e canale che va mantenuta di un'altezza non superiore ai 20 cm.

Taglio dell'erba e manutenzione della fascia verde sul lato destro per circa 2 metri e fino al filare alberato, in modo che il verde non diventi d'intralcio alla sicurezza della pista ciclabile. Manutenzione delle alberature quando d'intralcio o di pericolo.

Attività di manutenzione e computo metrico estimativo

- 1U.06.180.0060 Taglio eseguito a macchina e triturazione di erbe infestanti e vegetazione spontanea. Consiste nel taglio di piante e erba debordante e d'intralcio alla viabilità ciclabile. Da eseguirsi entro e non oltre i 3,5m dal bordo della pista ciclabile su ambo i lati. Cadenza: 6 volte l'anno.
- 1U.06.510.0010 Pulizia di aree verdi e delle pavimentazioni annesse da carte, sacchetti, lattine, materiale a rischio igienico (es.: siringhe) e simili. Consiste nell'eliminazione dei rifiuti abbandonati sulle ciclabili e nelle immediate vicinanze delle stesse. Cadenza: Ogni 3 settimane.
- 1U.06.510.0020 Pulizia di tappeti erbosi, vialetti e spiazzati per l'asportazione di foglie da eseguirsi con mezzo meccanico. Consiste nell'asportazione di foglie dalla pista ciclabile onde evitare scivolamenti e intralcio alla viabilità. Cadenza: 4 volte l'anno.
- 1U.06.530.0030 Estirpazione di cespugli eseguita manualmente o con mezzo meccanico, compreso lo scavo per l'eliminazione dell'apparato radicale, il taglio, il carico, il trasporto alle discariche del materiale di risulta e il ripristino, escluso l'onere di smaltimento. Cadenza: Contestualmente agli altri interventi, da eseguirsi solo qualora tali piante presentino intralcio alla viabilità e un rischio per la sicurezza dei passanti.
- 1U.06.530.0100 Decespugliamento o taglio delle scarpate stradali o bordi stradali. Da eseguirsi entro e non



oltre i 3,5m dal bordo della pista ciclabile su ambo i lati. Cadenza: una volta l'anno.

- 1U.06.580.0090 potatura. Consiste nell'eliminazione del secco e dei rami deboli sugli alberi a ridosso delle ciclabili. Ha lo scopo di rimuovere eventuali intralci alla viabilità e ridurre il rischio di caduta di rami sul percorso ciclabile. Cadenza: una volta ogni due anni.

CODICE	DESCRIZIONE	U.M.	Quantità	PREZZO	% Inc. M.O.	% Inc. MAT	% Inc. NOLI	numero interventi per anno	IMPORTO TOTALE	TOTALE MANODOPERA
1U.06.180.0060.b	Primo taglio eseguito a macchina e triturazione di erbe infestanti e vegetazione spontanea. Compresi: la reflatura delle erbe debordanti dai cordoni, nella pavimentazione adiacente ai cordoni, negli spazi ove non è possibile l'uso di macchinari; la raccolta del materiale di risulta e trasporto alle discariche, esclusi oneri di smaltimento. Valutazione per singole superfici: - località fino a 10000 m²	100 m²	227,80	22,37	0,41		0,38	4,00	€ 20.383,28	8.383,64
1U.06.510.0010	Pulizia di aree verdi e delle pavimentazioni annesse da carte, sacchetti, lattine, materiale a rischio igienico (es.: siringhe) e simili. Comprese: lo svuotamento dei cestini, la raccolta, il carico, il trasporto e lo scarico alla discariche del materiale di risulta, esclusi oneri di smaltimento	100 m²	262,00	0,68	0,60		0,19	15,00	€ 2.672,40	1.611,19
1U.06.510.0020	Pulizia di tappeti erbosi, vialetti e spiazzi per l'asportazione di foglie da eseguirsi con mezzo meccanico. Compreso il carico, il trasporto e lo scarico alla discariche del materiale raccolto, esclusi oneri di smaltimento.	100 m²	187,38	8,55	0,60		0,19	4,00	€ 6.408,40	3.859,78
1U.06.530.0030.a	Estirpazione di cespugli eseguita manualmente o con mezzo meccanico, compreso lo scavo per l'eliminazione dell'apparato radicale, il taglio, il carico, il trasporto alle discariche del materiale di risulta e il ripristino, escluso l'onere di smaltimento. Per altezza dei cespugli: - <i>fino a 1,5 m</i>	m²	24.292,00	4,02	0,64		0,15	0,10	€ 9.765,38	6.267,42
1U.06.530.0100	Decespugliamento o taglio delle scarpate stradali o bordi stradali, delle sponde, delle rogge, dei fossati con inclinazione inferiore a 45°, di erbe infestanti e infestanti arboree e vegetazione spontanea, compresa la pulizia, la raccolta e il trasporto alle discariche dei materiali di risulta, esclusi oneri di smaltimento.	100 m²	220,92	55,50	0,72		0,07	1,00	€ 12.261,06	8.775,24
1U.06.580.0090.a	monconi. Nel caso specifico delle conifere, l'intervento deve essere condotto con particolare attenzione in modo da non provocare danni irreparabili alla vegetazione dell'albero. Inoltre occorre trattare con prodotti fungicidi i tagli superiori a Ø 5 cm. Il prezzo è comprensivo di raccolta, cippatura, pulizia del cantiere, carico, scarico e trasporto alle discariche del materiale legnoso di risulta della potatura, escluso l'onere di smaltimento. Taglio di potatura di eliminazione del secco: - su strada, su piante fino a 10 m	cad	450,00	67,63	0,51		0,29	0,5	€ 15.216,75	7.685,98
1C.27.050.0100.h	Oneri di smaltimento rifiuti di giardini e parchi (inclusi i rifiuti provenienti da cimiteri) biodegradabili (CER 200201)	100 kg	907,25	10,46		0,79			€ 9.489,85	
	TOTALE LAVORI								€ 76.197,11	
	DI CUI MANODOPERA								€ 36.583,25	
	COSTI DELLA SICUREZZA								€ 2.285,91	
	TOTALE SERVIZIO								€ 78.483,02	

SCHEDA AREA - CV02 CANALE VILLORESI - TRATTO B



Codice Univoco Area: CV02

Lunghezza totale tratto: 6,4 Km

Valore economico della manutenzione: € 74.971,18 annuo (€ 149.942,36 sul contratto biennale)

Area verde progettabile: 720 mq

Ulteriori migliorie: non presenti

Descrizione generale

Tratto discontinuo di pista ciclopedonale lungo l'alzaia sul lato destro del Canale Villoresi nei comuni di Garbagnate Milanese, Senago e Paderno Dugnano caratterizzato da una Sezione tipologica prevalente di tipo 3 con tratti 4A.

Pista di larghezza di circa 2,4 metri in asfalto, con fascia erbosa di circa 1 metro sul lato sinistro (lato canale), con parapetto prevalentemente in plastica riciclata, e area verde sul lato destro, principalmente in piano fino a recinzioni e muri di edifici con tratti su aree verdi aperte. Presenza di vegetazione arbustiva e alberi anche superiori ai 10 metri.

Indicazioni per la manutenzione

Pulizia della pista e delle aree verdi con raccolta e smaltimento dei rifiuti.

Taglio dell'erba nella fascia verde tra pista e canale che va mantenuta di un'altezza non superiore ai 20 cm.

Taglio dell'erba e manutenzione della fascia verde sul lato destro fino alle recinzioni o, in assenza di queste, fino a 1,5 metri, in modo che il verde non diventi d'intralcio alla sicurezza della pista ciclabile. Manutenzione delle alberature quando d'intralcio o di pericolo.

Aree verde progettabili – area a e area b

Possibile prevedere della vegetazione arbustiva (sieve o simili) sul lato destro della pista in corrispondenza dell'area a e su entrambi i lati nell'area b.

L'area a corrisponde a una fascia di lunghezza di circa 190 metri per circa 2 di larghezza compresa tra la pista ciclopedonale e il muro di confine delle proprietà retrostanti.

L'area b corrisponde alle fasce laterali al tratto di ciclopedonale che dalla stazione di Garbagnate – Parco delle Groane porta all'alzaia del Villoresi, di lunghezza di circa 100 metri per 1,5 metri di larghezza

All'interno di queste fasce è possibile prevedere piccoli cartelli pubblicitari.



Sinistra: area a; destra area b

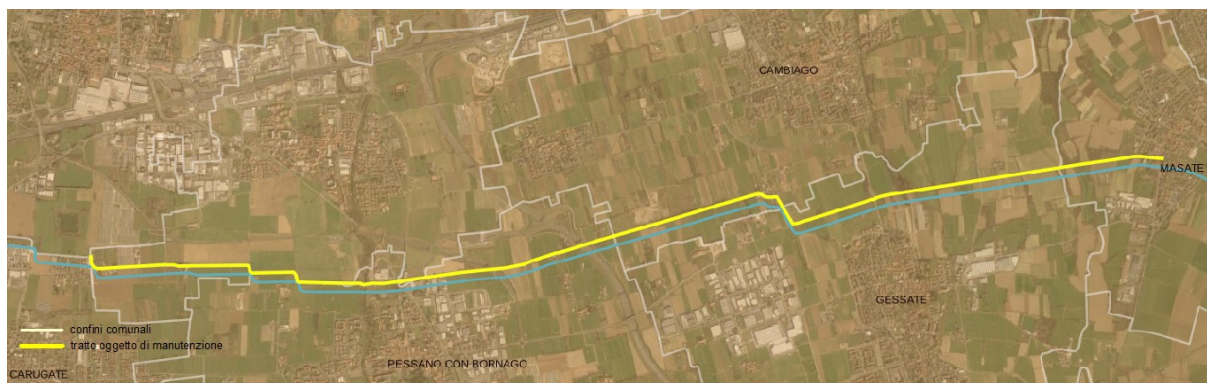
Attività di manutenzione e computo metrico estimativo

- 1U.06.180.0060 Taglio eseguito a macchina e triturazione di erbe infestanti e vegetazione spontanea. Consiste nel taglio di piante e erba debordante e d'intralcio alla viabilità ciclabile. Da eseguirsi entro e non oltre i 3,5m dal bordo della pista ciclabile su ambo i lati. Cadenza: 6 volte l'anno.
- 1U.06.510.0010 Pulizia di aree verdi e delle pavimentazioni annesse da carte, sacchetti, lattine, materiale a rischio igienico (es.: siringhe) e simili. Consiste nell'eliminazione dei rifiuti abbandonati sulle ciclabili e nelle immediate vicinanze delle stesse. Cadenza: Ogni 3 settimane.
- 1U.06.510.0020 Pulizia di tappeti erbosi, vialetti e spiazzi per l'asportazione di foglie da eseguirsi con mezzo meccanico. Consiste nell'asportazione di foglie dalla pista ciclabile onde evitare scivolamenti e intralcio alla viabilità. Cadenza: 4 volte l'anno.
- 1U.06.530.0030 Estirpazione di cespugli eseguita manualmente o con mezzo meccanico, compreso lo scavo per l'eliminazione dell'apparato radicale, il taglio, il carico, il trasporto alle discariche del materiale di risulta e il ripristino, escluso l'onere di smaltimento. Cadenza: Contestualmente agli altri interventi, da eseguirsi solo qualora tali piante presentino intralcio alla viabilità e un rischio per la sicurezza dei passanti.
- 1U.06.530.0100 Decespugliamento o taglio delle scarpate stradali o bordi stradali. Da eseguirsi entro e non oltre i 3,5m dal bordo della pista ciclabile su ambo i lati. Cadenza: una volta l'anno.
- 1U.06.580.0090 potatura. Consiste nell'eliminazione del secco e dei rami deboli sugli alberi a ridosso delle ciclabili. Ha lo scopo di rimuovere eventuali intralci alla viabilità e ridurre il rischio di caduta di rami sul percorso ciclabile. Cadenza: una volta ogni due anni.



CODICE	DESCRIZIONE	U.M.	Quantità	PREZZO €	% Inc. M.O.	% Inc. MAT	% Inc. NOLI	numero interventi per anno	IMPORTO TOTALE	TOTALE MANODOPERA
1U.06.180.0060.c	Primo taglio eseguito a macchina e triturazione di erbe infestanti e vegetazione spontanea. Compresi: la refilatura delle erbe debordanti dai cordoni, sulla pavimentazione adiacente ai cordoni, negli spazi ove non è possibile l'uso di macchinari; la raccolta del materiale di risulta e trasporto alle discariche, esclusi oneri di smaltimento. Valutazione per singole superfici: - località oltre a 10000 m ²	100 m ²	240,03	19,03	0,41		0,38	4,00	€ 18.271,08	7.514,90
1U.06.510.0010	Pulizia di aree verdi e delle pavimentazioni annesse da carte, sacchetti, lattine, materiale a rischio igienico (es.: siringhe) e simili. Comprese: lo svuotamento dei cestini, la raccolta, il carico, il trasporto e lo scarico alla discariche del materiale di risulta, esclusi oneri di smaltimento	100 m ²	205,74	0,68	0,60		0,19	15,00	€ 2.098,55	1.265,21
1U.06.510.0020	Pulizia di tappeti erbosi, vialetti e spiazzi per l'asportazione di foglie da eseguirsi con mezzo meccanico. Compreso il carico, il trasporto e lo scarico alla discariche del materiale raccolto, esclusi oneri di smaltimento.	100 m ²	205,74	8,55	0,60		0,19	4,00	€ 7.036,31	4.237,97
1U.06.530.0030.a	Estirpazione di cespugli eseguita manualmente o con mezzo meccanico, compreso lo scavo per l'eliminazione dell'apparato radicale, il taglio, il carico, il trasporto alle discariche del materiale di risulta e il ripristino, escluso l'onere di smaltimento. Per altezza dei cespugli: - fino a 1,5 m	m ²	24.003,00	4,02	0,64		0,15	0,10	€ 9.649,21	6.192,86
1U.06.530.0100	Decespugliamento o taglio delle scarpate stradali o bordi stradali, delle sponde, delle rogge, dei fossati con inclinazione inferiore a 45°, di erbe infestanti e infestanti arboree e vegetazione spontanea, compresa la pulizia, la raccolta e il trasporto alle discariche dei materiali di risulta, esclusi oneri di smaltimento.	100 m ²	240,03	55,50	0,72		0,07	1,00	€ 13.321,67	9.534,32
1U.06.580.0090.a	Nel caso specifico delle conifere, l'intervento deve essere condotto con particolare attenzione in modo da non provocare danni irreparabili alla vegetazione dell'albero. Inoltre occorre trattare con prodotti fungicidi i tagli superiori a Ø 5 cm. Il prezzo è comprensivo di raccolta, cippatura, pulizia del cantiere, carico, scarico e trasporto alle discariche del materiale legnoso di risulta della potatura, escluso l'onere di smaltimento. Taglio di potatura di eliminazione del secco: - su strada, su piante fino a 10 m	cad	440,00	67,63	0,51		0,29	0,5	€ 14.878,60	7.515,18
1C.27.050.0100.h	Oneri di smaltimento rifiuti di giardini e parchi (inclusi i rifiuti provenienti da cimiteri) biodegradabili (CER 200201)	100 kg	720,09	10,46		0,79			€ 7.532,14	
	TOTALE LAVORI								€ 72.787,55	
	DI CUI MANODOPERA								€ 36.260,44	
	COSTI DELLA SICUREZZA								€ 2.183,63	
	TOTALE SERVIZIO								€ 74.971,18	

SCHEDA AREA - CV03 CANALE VILLORESI - TRATTO C



Codice Univoco Area: CV03

Lunghezza totale tratto: 8,7 Km

Valore economico della manutenzione: € 66.188,94 annuo (€ 132.377,88 sul contratto biennale)

Area verde progettabile: non presente

Ulteriori migliorie: non presenti

Descrizione generale

Tratto continuo di pista ciclopedonale lungo l'alzaia sul lato destro del Canale Villoresi nei comuni di Carugate, Pessano Con Bornago, Gessate e Masate caratterizzato da una Sezione tipologica prevalente 5 e 1 con tratti in 3. Pista di larghezza di circa 2,4 metri in calcestruzzo o brecciolino, con fascia erbosa di circa 1 metro sul lato sinistro (lato canale), con parapetto prevalentemente in legno, e area verde sul lato destro, principalmente in scarpata su fossi e canali irrigui o su campi di coltivati, in brevi tratti in piano fino a recinzioni e muri di edifici.

Presenza di vegetazione arbustiva e alberi anche superiori ai 10 metri.

Indicazioni per la manutenzione

Pulizia della pista e delle aree verdi con raccolta e smaltimento dei rifiuti.

Taglio dell'erba nella fascia verde tra pista e canale che va mantenuta di un'altezza non superiore ai 20 cm.

Taglio dell'erba e manutenzione della fascia verde sul lato destro fino a 1,5 metri, o comunque in modo che il verde non diventi d'intralcio alla sicurezza della pista ciclabile. Manutenzione delle alberature quando d'intralcio o di pericolo.

Quando presenti recinzioni all'interno del tipologico 3 il taglio si intende fino alle recinzioni stesse.

Attività di manutenzione e computo metrico estimativo

- 1U.06.180.0060 Taglio eseguito a macchina e triturazione di erbe infestanti e vegetazione spontanea. Consiste nel taglio di piante e erba debordante e d'intralcio alla viabilità ciclabile. Da eseguirsi entro e non oltre i 3,5m dal bordo della pista ciclabile su ambo i lati. Cadenza: 6 volte l'anno.
- 1U.06.510.0010 Pulizia di aree verdi e delle pavimentazioni annesse da carte, sacchetti, lattine, materiale a rischio igienico (es.: siringhe) e simili. Consiste nell'eliminazione dei rifiuti abbandonati sulle ciclabili e nelle immediate vicinanze delle stesse. Cadenza: Ogni 3 settimane.
- 1U.06.510.0020 Pulizia di tappeti erbosi, vialetti e spiazzi per l'asportazione di foglie da eseguirsi con mezzo meccanico. Consiste nell'asportazione di foglie dalla pista ciclabile onde evitare scivolamenti e intralcio alla viabilità. Cadenza: 4 volte l'anno.
- 1U.06.530.0030 Estirpazione di cespugli eseguita manualmente o con mezzo meccanico, compreso lo scavo per l'eliminazione dell'apparato radicale, il taglio, il carico, il trasporto alle discariche del materiale di risulta



e il ripristino, escluso l'onere di smaltimento. Cadenza: Contestualmente agli altri interventi, da eseguirsi solo qualora tali piante presentino intralcio alla viabilità e un rischio per la sicurezza dei passanti.

- 1U.06.530.0100 Decespugliamento o taglio delle scarpate stradali o bordi stradali. Da eseguirsi entro e non oltre i 3,5m dal bordo della pista ciclabile su ambo i lati. Cadenza: una volta l'anno.
- 1U.06.580.0090 potatura. Consiste nell'eliminazione del secco e dei rami deboli sugli alberi a ridosso delle ciclabili. Ha lo scopo di rimuovere eventuali intralci alla viabilità e ridurre il rischio di caduta di rami sul percorso ciclabile. Cadenza: una volta ogni due anni.



CODICE	DESCRIZIONE	U.M.	Quantità	PREZZO €	% Inc. M.O.	% Inc. MAT	% Inc. NOLI	numero interventi per anno	IMPORTO TOTALE	TOTALE MANODOPERA
1U.06.180.0060.c	Primo taglio eseguito a macchina e triturazione di erbe infestanti e vegetazione spontanea. Compresi: la refilatura delle erbe debordanti dai cordoni, sulla pavimentazione adiacente ai cordoni, negli spazi ove non è possibile l'uso di macchinari; la raccolta del materiale di risulta e trasporto alle discariche, esclusi oneri di smaltimento. Valutazione per singole superfici: - località oltre a 10000 m ²	100 m ²	224,23	19,03	0,41		0,38	4,00	€ 17.068,01	7.013,24
1U.06.510.0010	Pulizia di aree verdi e delle pavimentazioni annessa da carte, sacchetti, lattine, materiale a rischio igienico (es.: siringhe) e simili. Comprese: lo svuotamento dei cestini, la raccolta, il carico, il trasporto e lo scarico alla discariche del materiale di risulta, esclusi oneri di smaltimento	100 m ²	224,23	0,68	0,60		0,19	15,00	€ 2.287,10	1.378,89
1U.06.510.0020	Pulizia di tappeti erbosi, vialetti e spiazzi per l'asportazione di foglie da eseguirsi con mezzo meccanico. Compreso il carico, il trasporto e lo scarico alla discariche del materiale raccolto, esclusi oneri di smaltimento.	100 m ²	269,07	8,55	0,60		0,19	4,00	€ 9.202,19	5.542,48
1U.06.530.0030.a	Estirpazione di cespugli eseguita manualmente o con mezzo meccanico, compreso lo scavo per l'eliminazione dell'apparato radicale, il taglio, il carico, il trasporto alle discariche del materiale di risulta e il ripristino, escluso l'onere di smaltimento. Per altezza dei cespugli: - <i>fino a 1,5 m</i>	m ²	22.422,50	4,02	0,64		0,15	0,10	€ 9.013,85	5.785,09
1U.06.530.0100	Decespugliamento o taglio delle scarpate stradali o bordi stradali, delle sponde, delle rogge, dei fossati con inclinazione inferiore a 45°, di erbe infestanti e infestanti arboree e vegetazione spontanea, compresa la pulizia, la raccolta e il trasporto alle discariche dei materiali di risulta, esclusi oneri di smaltimento.	100 m ²	201,80	55,50	0,72		0,07	1,00	€ 11.200,04	8.015,87
1U.06.580.0090.a	Interventi di potatura di eliminazione del secco in vie alberate; questo intervento mira a 'ripulire' l'albero di tutte le sue parti non più vitali. L'intervento deve essere eseguito in modo rigoroso e completo, evitando di danneggiare accidentalmente le parti verdi. In nessun caso devono essere lasciati monconi. Nel caso specifico delle conifere, l'intervento deve essere condotto con particolare attenzione in modo da non provocare danni irreparabili alla vegetazione dell'albero. Inoltre occorre trattare con prodotti fungicidi i tagli superiori a Ø 5 cm. Il prezzo è comprensivo di raccolta, cippatura, pulizia del cantiere, carico, scarico e trasporto alle discariche del materiale legnoso di risulta della potatura, escluso l'onere di smaltimento. Taglio di potatura di eliminazione del secco: *- su strada, su piante fino a 10 m	cad	250,00	67,63	0,51		0,29	0,5	€ 8.453,75	4.269,99
1C.27.050.0100.h	Oneri di smaltimento rifiuti di giardini e parchi (inclusi i rifiuti provenienti da cimiteri) biodegradabili (CER 200201)	100 kg	336,34	10,46		0,79		2,00	€ 7.036,18	
	TOTALE LAVORI								€ 64.261,11	
	DI CUI MANODOPERA								€ 32.005,56	
	COSTI DELLA SICUREZZA								€ 1.927,83	
	TOTALE SERVIZIO								€ 66.188,94	

**SCHEDA AREA - NM01
NAVIGLIO MARTESANA - TRATTO A**



Codice Univoco Area: NM01

Lunghezza totale tratto: 6,3 Km

Valore economico della manutenzione: € 37.649,91 annuo (€ 75.299,82 sul contratto biennale)

Area verde progettabile: 549 mq

Ulteriori migliorie: 1. Pitturazione sottopasso in sottotratta 1 450 mq (0,5 punti) - € 4.440,00; 2. Pulizia e pitturazione parapetti - € 47.654,40 (0,5 punti - possibile offrire una metratura inferiore rispetto al totale scegliendo solo alcuni tratti, con un punteggio calcolato in proporzione sui metri lineari offerti);

Codice	Descrizione	U.M.	Quantità	Prezzo (€)	% Inc. M.O.	% Inc. MAT	% Inc. NOLI	Numero interventi contratto	IMPORTO TOTALE (€)	IMPORTO MANODOPERA (€)
1C.24.350 .0010.c	Pitturazione con una prima mano di antiruggine al fosfato di zinco o di resine acriliche in soluzione acquosa, su manufatti lineari quali tubi, parasigoli, profilati e simili, con diametro o sviluppo equivalente. Compresa ogni occorrente pulizia preliminare, i piani di lavoro e le assistenze murarie. Con diametro o sviluppo equivalente: - da 5,1 a 10 cm di diametro	m	6,4 (metri di profilato metallico per modulo di parapetto, l = 2m) x 5100m/2 = 16.320	2,92	71,92	6,85		1	47.654,40	34.273,05

Descrizione generale

Tratto continuo di pista ciclopedonale su alzaia lato sinistro del Naviglio Martesana, nei comuni di Cologno, Vimodrone e Cernusco sul Naviglio, caratterizzata da tre sezioni meglio specificate di seguito.

Sottotratta A1 – Sezione tipologica prevalente 3 – 1,2 Km

Dal Confine del Comune di Milano fino al Parco di Viale Martesana di Vimodrone la sezione si presenta come una serie di variazioni della tipologia di sezione 3. La pista è in asfalto, di larghezza di circa 2,7 metri, separata dal naviglio Martesana da un parapetto continuo in ferro, in una fascia verde di circa 1,5 metri tra il naviglio e la pista. Sul lato destro una fascia erbosa di 2,5 metri circa separa la pista dalle recinzioni degli edifici.

Circa 150 metri dopo il ponte sul Lambro vi è un sottopasso che permette alla pista di superare la Tangenziale Est.

Negli ultimi 200 metri sul lato destro è presente lo skatepark Le Rampe, con una sezione tipologica 4A.

Sono presenti piccoli arbusti e alberature in modesta quantità.

Indicazioni per la manutenzione

Pulizia della pista e delle aree verdi con raccolta e smaltimento dei rifiuti.

Taglio dell'erba nella fascia verde tra pista e canale che va mantenuta di un'altezza non superiore ai 20 cm.

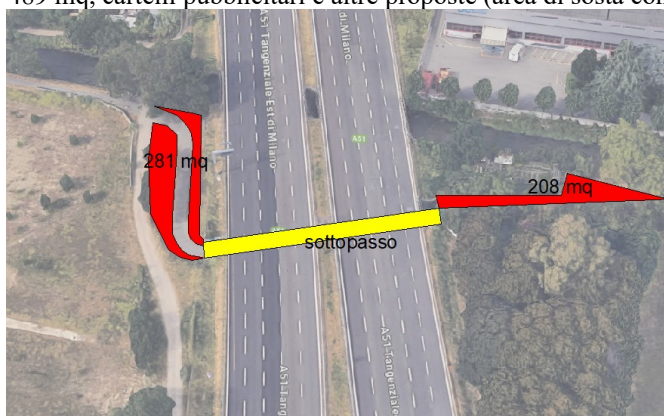
Taglio dell'erba e manutenzione della fascia verde sul lato destro fino alle recinzioni, o comunque in modo che il verde non diventi d'intralcio alla sicurezza della pista ciclabile. Manutenzione delle alberature quando d'intralcio o di pericolo.

Particolare attenzione nelle aree verdi circostanti gli accessi del sottopasso.

Area verde progettabile – area a - e ulteriori migliorie

L'eventuale offerta della pitturazione del sottopasso ciclopedonale (450 mq di superficie interna) dà diritto a 0,5 punti in più nella valutazione dell'offerta tecnica (Criterio T.4).

L'area a consiste nelle due fasce laterali alla pista ciclopedonale nel tratto antecedente all'ingresso del sottopasso proveniendo da Milano e nell'area compresa tra il canale e la pista prima del sottopasso proveniendo da Cernusco, così come indicato in figura. In queste aree è possibile prevedere essenze arbustive per un massimo di 489 mq, cartelli pubblicitari e altre proposte (area di sosta con tavoli e panchine, ecc...).



Area a.

Codice	Descrizione	U.M.	Quantità	Prezzo (€)	% Inc. M.O.	% Inc. MAT	% Inc. NOLI	Numero interventi contratto	IMPORTO TOTALE (€)	IMPORTO MANODOPERA (€)
1C.24.140 .0020.b	Pitturazioni con mano di fondo e mano di finitura di superfici già preparate e isolate. Compresi piani di lavoro ed assistenze murarie: - con pittura poliuretanic bicomponente	mq	450	9,20	49,46	29,57	-	1	4.140,00	1.224,20

Sottotratta A2 – Sezione tipologica prevalente 2 – 1,2 Km

Dallo skatepark in affiancamento a via Santa Rita e fino all'incrocio con via Dante, in comune di Vimodrone, la pista è in asfalto, di larghezza di circa 2,7 metri, separata dal naviglio Martesana da un parapetto continuo in ferro, in una fascia verde di circa 1 metro tra il naviglio e la pista. Sul lato destro una fascia erbosa di 2,5/3 metri circa separa la pista dalla strada parallela, con al suo interno lampioni e alberature di circa 6/8 metri.

Per circa 300 metri, dopo il ponte di via Piave, l'alzaia assume una sezione tipologica di tipo 3.

Indicazioni per la manutenzione

Pulizia della pista e delle aree verdi con raccolta e smaltimento dei rifiuti.

Taglio dell'erba nella fascia verde tra pista e canale che va mantenuta di un'altezza non superiore ai 20 cm.

Taglio dell'erba e manutenzione della fascia verde sul lato destro all'interno di tutta la fascia spartitraffico tra la pista e via Santa Rita e, dopo il ponte di via Dante, fino alle recinzioni. Manutenzione delle alberature quando d'intralcio o di pericolo.

Area verde progettabile – area b

Possibile prevedere un filare di vegetazione arbustiva (siepe o simili) sul lato destro nell'area indicata in figura presso lo skate park per un'area progettabile di massimo di 268 mq.

All'interno di questa fascia è possibile prevedere piccoli cartelli pubblicitari.



Area b.

Sottotratta A3 – Sezione tipologica prevalente 4A – 3,9 Km

Dall'area degli orti comunali per circa 300 metri la pista è in asfalto, di larghezza di circa 2,7 metri, separata dal naviglio Martesana da una siepe discontinua, in assenza di parapetto, in una fascia verde di circa 1 metro tra il naviglio e la pista. Per tutto il resto del tratto è presente il parapetto in ferro con una fascia erbosa di circa 1 metro.

Sul lato destro una fascia erbosa di 2 metri circa separa la pista dalle recinzioni degli orti (Sezione tipologica 3) per poi aprirsi su un parco e su un'area verde (Sezione tipologica 4A) per circa 800 metri, un campo coltivati (Sezione tipologica 1, per 300 metri) e infine sul parco di Cernusco sul Naviglio per circa 2 Km (Sezione tipologica 4A).

Indicazioni per la manutenzione

Pulizia della pista e delle aree verdi con raccolta e smaltimento dei rifiuti.

Taglio dell'erba nella fascia verde tra pista e canale che va mantenuta di un'altezza non superiore ai 20 cm. Ove presente la siepe, la stessa va mantenuta in modo che non sia d'intralcio per la fruizione della pista e mantenga, con l'attenzione dovuta al rischio di caduta.

Taglio dell'erba e manutenzione della fascia verde sul lato destro fino a 1,5 metri, fino alle recinzioni quando presenti, o comunque in modo che il verde non diventi d'intralcio alla sicurezza della pista ciclabile. Manutenzione delle alberature quando d'intralcio o di pericolo.

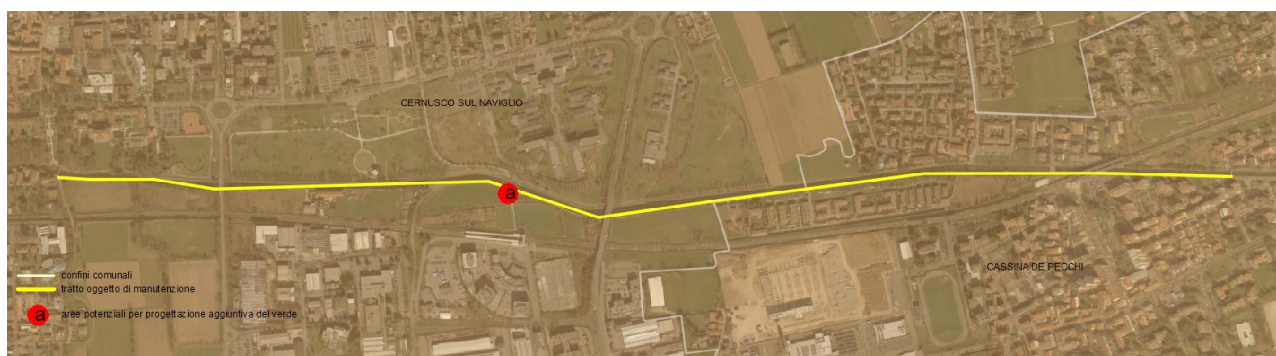
Attività di manutenzione e computo metrico estimativo

- 1U.06.180.0060 Taglio eseguito a macchina e triturazione di erbe infestanti e vegetazione spontanea. Consiste nel taglio di piante e erba debordante e d'intralcio alla viabilità ciclabile. Da eseguirsi entro e non oltre i 3,5m dal bordo della pista ciclabile su ambo i lati. Cadenza: 6 volte l'anno;
- 1U.06.510.0010 Pulizia di aree verdi e delle pavimentazioni annesse da carte, sacchetti, lattine, materiale a rischio igienico (es.: siringhe) e simili. Consiste nell'eliminazione dei rifiuti abbandonati sulle ciclabili e nelle immediate vicinanze delle stesse. Cadenza: Ogni 3 settimane;
- 1U.06.510.0020 Pulizia di tappeti erbosi, vialetti e spiazzi per l'asportazione di foglie da eseguirsi con mezzo meccanico. Consiste nell'asportazione di foglie dalla pista ciclabile onde evitare scivolamenti e intralcio alla viabilità. Cadenza: 4 volte l'anno;
- 1U.06.530.0030 Estirpazione di cespugli eseguita manualmente o con mezzo meccanico, compreso lo scavo per l'eliminazione dell'apparato radicale, il taglio, il carico, il trasporto alle discariche del materiale di risulta e il ripristino, escluso l'onere di smaltimento. Cadenza: Contestualmente agli altri interventi, da eseguirsi solo qualora tali piante presentino intralcio alla viabilità e un rischio per la sicurezza dei passanti;
- 1U.06.580.0090 potatura. Consiste nell'eliminazione del secco e dei rami deboli sugli alberi a ridosso delle ciclabili. Ha lo scopo di rimuovere eventuali intralci alla viabilità e ridurre il rischio di caduta di rami sul percorso ciclabile. Cadenza: una volta ogni due anni.



CODICE	DESCRIZIONE	U.M.	Quantità	PREZZO €	% Inc. M.O.	% Inc. MAT	% Inc. NOLI	numero interventi per anno	IMPORTO TOTALE	TOTALE MANODOPE RA
1U.06.180.0060.c	Primo taglio eseguito a macchina e triturazione di erbe infestanti e vegetazione spontanea. Compresi: la reflatura delle erbe debordanti dai cordoni, sulla pavimentazione adiacente ai cordoni, negli spazi ove non è possibile l'uso di macchinari; la raccolta del materiale di risulta e trasporto alle discariche, esclusi oneri di smaltimento. Valutazione per singole superfici: - località oltre a 10000 m ²	100 m ²	144,13	19,03	0,41		0,38	6,00	€ 16.456,19	6.761,85
1U.06.510.0010	Pulizia di aree verdi e delle pavimentazioni annesse da carte, sacchetti, lattine, materiale a rischio igienico (es.: siringhe) e simili. Comprese: lo svuotamento dei cestini, la raccolta, il carico, il trasporto e lo scarico alla discariche del materiale di risulta, esclusi oneri di smaltimento	100 m ²	144,13	0,68	0,60		0,19	15,00	€ 1.470,08	886,31
1U.06.510.0020	Pulizia di tappeti erbosi, vialetti e spiazzi per l'asportazione di foglie da eseguirsi con mezzo meccanico. Compreso il carico, il trasporto e lo scarico alla discariche del materiale raccolto, esclusi oneri di smaltimento.	100 m ²	144,13	8,55	0,60		0,19	4,00	€ 4.929,08	2.968,78
1U.06.530.0030.a	Estirpazione di cespugli eseguita manualmente o con mezzo meccanico, compreso lo scavo per l'eliminazione dell'apparato radicale, il taglio, il carico, il trasporto alle discariche del materiale di risulta e il ripristino, escluso l'onere di smaltimento. Per altezza dei cespugli: - fino a 1,5 m	m ²	14.412,50	4,02	0,64		0,15	0,10	€ 5.793,83	3.718,48
1U.06.580.0090.a	Interventi di potatura di eliminazione del secco in vie alberate; questo intervento mira a 'ripulire' l'albero di tutte le sue parti non più vitali. L'intervento deve essere eseguito in modo rigoroso e completo, evitando di danneggiare accidentalmente le parti verdi. In nessun caso devono essere lasciati monconi. Nel caso specifico delle conifere, l'intervento deve essere condotto con particolare attenzione in modo da non provocare danni irreparabili alla vegetazione dell'albero. Inoltre occorre trattare con prodotti fungicidi i tagli superiori a Ø 5 cm. Il prezzo è comprensivo di raccolta, cippatura, pulizia del cantiere, carico, scarico e trasporto alle discariche del materiale legnoso di risulta della potatura, escluso l'onere di smaltimento. Taglio di potatura di eliminazione del secco: - su strada, su piante fino a 10 m	cad	100,00	67,63	0,51		0,29	0,5	€ 3.381,50	1.708,00
1C.27.050.0100.h	Oneri smaltimento rifiuti di giardini e parchi (inclusi i rifiuti provenienti da cimiteri) biodegradabili (CER 200201)	100 kg	216,19	10,46		0,79		2,00	€ 4.522,64	
	TOTALE LAVORI								€ 36.553,31	
	DI CUI MANODOPERA								€ 16.043,41	
	DI CUI ONERI SMALTIMENTO								€ 4.522,64	
	COSTI DELLA SICUREZZA								€ 1.096,60	
	TOTALE SERVIZIO								€ 37.649,91	

SCHEDA AREA - NM02
NAVIGLIO MARTESANA - TRATTO B



Codice Univoco Area: NM02

Lunghezza totale tratto: 2,5 Km

Valore economico della manutenzione: € 27.713,17 (€ 55.426,34 sul contratto biennale)

Area verde progettabile: 144 mq

Ulteriori migliorie: 1. pitturazione sottopassi di via Mazzini (90 mq) e SP 121 (135 mq) - € 2.070,00 (0,5 punti, o 0,25 punti per sottopasso); 2. Pulizia e pitturazione parapetti - € 18.688,00 (0,5 punti - possibile offrire una metratura inferiore rispetto al totale scegliendo solo alcuni tratti, con un punteggio calcolato in proporzione sui metri lineari offerti);

Codice	Descrizione	U.M.	Quantità	Prezzo (€)	% Inc. M.O.	% Inc. MAT	% Inc. NOLI	Numero interventi contratto	IMPORTO TOTALE (€)	IMPORTO MANODOPERA (€)
1C.24.140.0020.b	Pitturazioni con mano di fondo e mano di finitura di superfici già preparate e isolate. Compresi piani di lavoro ed assistenze murarie: - con pittura poliuretana bicomponente	mq	225	9,20	49,46	29,57	-	1	2.070,00	612,10

Codice	Descrizione	U.M.	Quantità	Prezzo (€)	% Inc. M.O.	% Inc. MAT	% Inc. NOLI	Numero interventi contratto	IMPORTO TOTALE (€)	IMPORTO MANODOPERA (€)
1C.24.350.0010.c	Pitturazione con una prima mano di antiruggine al fosfato di zinco o di resine acriliche in soluzione acquosa, su manufatti lineari quali tubi, paraspigoli, profilati e simili, con diametro o sviluppo equivalente. Compresa ogni occorrente pulizia preliminare, i piani di lavoro e le assistenze murarie. Con diametro o sviluppo equivalente: - da 5,1 a 10 cm di diametro	m	6,4 (metri di profilato metallico per modulo di parapetto, l = 2m) x 2000m/2 = 6.400	2,92	71,92	6,85		1	18.688,00	13.440,41

Descrizione generale

Tratto continuo di pista ciclopedonale su alzaia lato sinistro del Naviglio Martesana, nei comuni di Cernusco sul Naviglio e Cassina de' Pecchi. Sezione tipologica prevalente 1 – 2,5 Km

Dal ponte girevole di Cernusco (via Santa Maria) la pista è in asfalto, separata dal naviglio Martesana da un parapetto continuo in ferro, in una fascia verde di circa 1,5 metri tra il naviglio e la pista.

Sul lato destro una fascia verde, anche con presenza di arbusti e alberature, separa la pista dai campi coltivati, mentre per gli ultimi 500 metri sul lato destro vi è un giardino (Tipologico 4A). Sporadici edifici e recinzioni (Tipologico 3) interrompono la continuità dei tratti.

Indicazioni per la manutenzione

Pulizia della pista e delle aree verdi con raccolta e smaltimento dei rifiuti.

Taglio dell'erba nella fascia verde tra pista e canale che va mantenuta di un'altezza non superiore ai 20 cm.

Taglio dell'erba e manutenzione della fascia verde sul lato destro fino a 1,5 metri, fino alle recinzioni quando presenti, o comunque in modo che il verde non diventi d'intralcio alla sicurezza della pista ciclabile.

Manutenzione delle alberature quando d'intralcio o di pericolo.

Area verde progettabile

Possibile prevedere essenze arbustive nell'area a per un massimo di 144 mq.

L'area a consiste in tre aiuole prospicienti al ponte levatoio così come indicato in figura.



Area a.

Attività di manutenzione e computo metrico estimativo

- 1U.06.180.0060 Taglio eseguito a macchina e triturazione di erbe infestanti e vegetazione spontanea. Consiste nel taglio di piante e erba debordante e d'intralcio alla viabilità ciclabile. Da eseguirsi entro e non oltre i 3,5m dal bordo della pista ciclabile su ambo i lati. Cadenza: 6 volte l'anno;
- 1U.06.510.0010 Pulizia di aree verdi e delle pavimentazioni annesse da carte, sacchetti, lattine, materiale a rischio igienico (es.: siringhe) e simili. Consiste nell'eliminazione dei rifiuti abbandonati sulle ciclabili e nelle immediate vicinanze delle stesse. Cadenza: Ogni 3 settimane;
- 1U.06.510.0020 Pulizia di tappeti erbosi, vialetti e spiazzi per l'asportazione di foglie da eseguirsi con mezzo meccanico. Consiste nell'asportazione di foglie dalla pista ciclabile onde evitare scivolamenti e intralcio alla viabilità. Cadenza: 4 volte l'anno;
- 1U.06.530.0030 Estirpazione di cespugli eseguita manualmente o con mezzo meccanico, compreso lo scavo per l'eliminazione dell'apparato radicale, il taglio, il carico, il trasporto alle discariche del materiale di risulta e il ripristino, escluso l'onere di smaltimento. Cadenza: Contestualmente agli altri interventi, da eseguirsi solo qualora tali piante presentino intralcio alla viabilità e un rischio per la sicurezza dei passanti;
- 1U.06.580.0090 potatura. Consiste nell'eliminazione del secco e dei rami deboli sugli alberi a ridosso delle ciclabili. Ha lo scopo di rimuovere eventuali intralci alla viabilità e ridurre il rischio di caduta di rami sul percorso ciclabile. Cadenza: una volta ogni due anni.



CODICE	DESCRIZIONE	U.M.	Quantità	PREZZO €	% Inc. M.O.	% Inc. MAT	% Inc. NOLI	numero interventi per anno	IMPORTO TOTALE	TOTALE MANODOPERA
1U.06.180.0060.b	Primo taglio eseguito a macchina e triturazione di erbe infestanti e vegetazione spontanea. Compresi: la reflatura delle erbe debordanti dai cordoni, sulla pavimentazione adiacente ai cordoni, negli spazi ove non è possibile l'uso di macchinari; la raccolta del materiale di risulta e trasporto alle discariche, esclusi oneri di smaltimento. Valutazione per singole superfici: - località fino a 10000 m ²	100 m ²	93,70	22,37	0,41		0,38	6,00	€ 12.575,74	5.167,37
1U.06.510.0010	Pulizia di aree verdi e delle pavimentazioni annesse da carte, sacchetti, lattine, materiale a rischio igienico (es.: siringhe) e simili. Comprese: lo svuotamento dei cestini, la raccolta, il carico, il trasporto e lo scarico alla discariche del materiale di risulta, esclusi oneri di smaltimento	100 m ²	80,31	0,68	0,60		0,19	15,00	€ 819,16	493,87
1U.06.510.0020	Pulizia di tappeti erbosi, vialetti e spiazzi per l'asportazione di foglie da eseguirsi con mezzo meccanico. Compreso il carico, il trasporto e lo scarico alla discariche del materiale raccolto, esclusi oneri di smaltimento.	100 m ²	80,31	8,55	0,60		0,19	4,00	€ 2.746,60	1.654,28
1U.06.530.0030.a	Estirpazione di cespugli eseguita manualmente o con mezzo meccanico, compreso lo scavo per l'eliminazione dell'apparato radicale, il taglio, il carico, il trasporto alle discariche del materiale di risulta e il ripristino, escluso l'onere di smaltimento. Per altezza dei cespugli: - <i>fino a 1,5 m</i>	m ²	9.369,50	4,02	0,64		0,15	0,10	€ 3.766,54	2.417,36
1U.06.530.0100	Decespugliamento o taglio delle scarpate stradali o bordi stradali, delle sponde, delle rogge, dei fossati con inclinazione inferiore a 45°, di erbe infestanti e infestanti arboree e vegetazione spontanea, compresa la pulizia, la raccolta e il trasporto alle discariche dei materiali di risulta, esclusi oneri di smaltimento.	100 m ²	93,70	55,50	0,72		0,07		€ 0,00	0,00
1U.06.580.0090.a	l'albero di tutte le sue parti non più vitali. L'intervento deve essere eseguito in modo rigoroso e completo, evitando di danneggiare accidentalmente le parti verdi. In nessun caso devono essere lasciati monconi. Nel caso specifico delle conifere, l'intervento deve essere condotto con particolare attenzione in modo da non provocare danni irreparabili alla vegetazione dell'albero. Inoltre occorre trattare con prodotti fungicidi i tagli superiori a Ø 5 cm. Il prezzo è comprensivo di raccolta, cippatura, pulizia del cantiere, carico, scarico e trasporto alle discariche del materiale legnoso di risulta della potatura, escluso l'onere di smaltimento. Taglio di potatura di eliminazione del secco: - su strada, su piante fino a 10 m	cad	120,00	67,63	0,51		0,29	0,5	€ 4.057,80	2.049,59
1C.27.050.0100.h	Oneri smaltimento rifiuti di giardini e parchi (inclusi i rifiuti provenienti da cimiteri) biodegradabili (CER 200201)	100 kg	140,54	10,46		0,79		2,00	€ 2.940,15	
	TOTALE LAVORI								€ 26.906,00	
	DI CUI MANODOPERA								€ 11.782,48	
	DI CUI ONERI SMALTIMENTO								€ 2.940,15	
	COSTI DELLA SICUREZZA								€ 807,18	
	TOTALE SERVIZIO								€ 27.713,17	

**SCHEDA AREA - NM03
NAVIGLIO MARTESANA - TRATTO C**



Codice Univoco Area: NM03

Lunghezza totale tratto: 4,5 Km

Valore economico della manutenzione: € 40.853,12 (€ 81.706,24 sul contratto biennale)

Area verde progettabile: 380 mq

Ulteriori migliorie: 1. Pulizia e pitturazione parapetti - € 37.376,00 (1 punto - possibile offrire una metratura inferiore rispetto al totale scegliendo solo alcuni tratti, con un punteggio calcolato in proporzione sui metri lineari offerti);

Codice	Descrizione	U.M.	Quantità	Prezzo (€)	% Inc. M.O.	% Inc. MAT	% Inc. NOLI	Numero interventi contratto	IMPORTO TOTALE (€)	IMPORTO MANODOPERA (€)
1C.24.350.0010.c	Pitturazione con una prima mano di antiruggine al fosfato di zinco o di resine acriliche in soluzione acquosa, su manufatti lineari quali tubi, paraspigoli, profilati e simili, con diametro o sviluppo equivalente. Compresa ogni occorrente pulizia preliminare, i piani di lavoro e le assistenze murarie. Con diametro o sviluppo equivalente: - da 5,1 a 10 cm di diametro	m	6,4 (metri di profilato metallico per modulo di parapetto, l = 2m) x 4000m/2 = 12.800	2,92	71,92	6,85		1	37.376,00	26.880,82

Descrizione generale

Tratto discontinuo di pista ciclopedonale su alzaia lato sinistro del Naviglio Martesana, nei comuni di Cassina de' Pecchi e Gorgonzola, caratterizzato da tre sezioni diverse come meglio specificato a seguire.

Sezione 1 - Sezione tipologica prevalente 3 – 2,5 Km

Dal ponte del Colombirolo fino al sottopasso della Strada provinciale 13 la pista è in asfalto, separata dal naviglio Martesana da un parapetto continuo in ferro, in una fascia verde di circa 1,5 metri tra il naviglio e la pista.

Sul lato destro una ridotta fascia verde di circa 1 metro separa la pista dagli edifici e dalle recinzioni (Tipologico 3), salvo un'area centrale di circa 400 metri in cui alla destra vi è un'area verde (Tipologico 4A).

Indicazioni per la manutenzione

Pulizia della pista e delle aree verdi con raccolta e smaltimento dei rifiuti.

Taglio dell'erba nella fascia verde tra pista e canale che va mantenuta di un'altezza non superiore ai 20 cm.

Taglio dell'erba e manutenzione della fascia verde sul lato destro fino a 1,5 metri, fino alle recinzioni quando presenti, o comunque in modo che il verde non diventi d'intralcio alla sicurezza della pista ciclabile.

Manutenzione delle alberature quando d'intralcio o di pericolo.

Sottotratta C2 - Sezione tipologica prevalente 2B – 500 m

Dal sottopasso della Strada provinciale 13 e lungo via Milano in comune di Gorgonzola, la pista è in asfalto, in parte adiacente alla strada e separata dal naviglio Martesana da un filare di alberi e una siepe e in parte adiacente al naviglio e separata dallo stesso da un parapetto continuo in ferro, in una fascia verde di circa 1,5 metri tra il naviglio e la pista.

Sul lato destro, nel primo tratto un'aiuola spartitraffico di larghezza 1 metro separa la pista dalla strada, nel secondo tratto una fascia alberata di larghezza 3 metri separa la pista dal marciapiede.

Indicazioni per la manutenzione

Pulizia della pista e delle aree verdi con raccolta e smaltimento dei rifiuti.

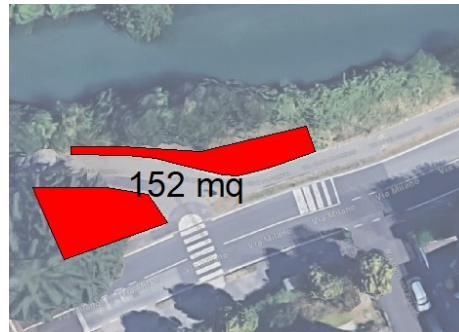
Taglio dell'erba nella fascia verde tra pista e canale e tra pista e strada che va mantenuta di un'altezza non superiore ai 20 cm.

Manutenzione della siepe e delle alberature, quando d'intralcio o di pericolo.

Area verde progettabile – area a

Area in Comune di Gorgonzola in corrispondenza del punto in cui la pista ciclopedonale si affianca alla via Milano.

All'interno di questa fascia è possibile prevedere piccoli cartelli pubblicitari.



Sottotratta C3 - Sezione tipologica prevalente 1 – 1,5 Km

Dal termine del centro storico di Gorgonzola e fino al sottopasso della SS 11 la pista è in asfalto da un parapetto continuo in ferro, in una fascia verde di circa 1,5 metri tra il naviglio e la pista.

Sul lato destro, una fascia verde vegetata e alberata separa la pista dai campi agricoli. Presenti inframezzi di Tipologico 3 con recinzioni di edifici.

Indicazioni per la manutenzione

Pulizia della pista e delle aree verdi con raccolta e smaltimento dei rifiuti.

Taglio dell'erba nella fascia verde tra pista e canale che va mantenuta di un'altezza non superiore ai 20 cm.

Taglio dell'erba e manutenzione della fascia verde sul lato destro fino a 1,5 metri, fino alle recinzioni quando presenti, o comunque in modo che il verde non diventi d'intralcio alla sicurezza della pista ciclabile.

Manutenzione delle alberature quando d'intralcio o di pericolo.

Area verde progettabile – area b

Area in Comune di Gorgonzola in corrispondenza del punto in cui la pista ciclopedonale si distacca dal canale per sottopassare la strada SS 11.

All'interno di questa fascia è possibile prevedere piccoli cartelli pubblicitari.



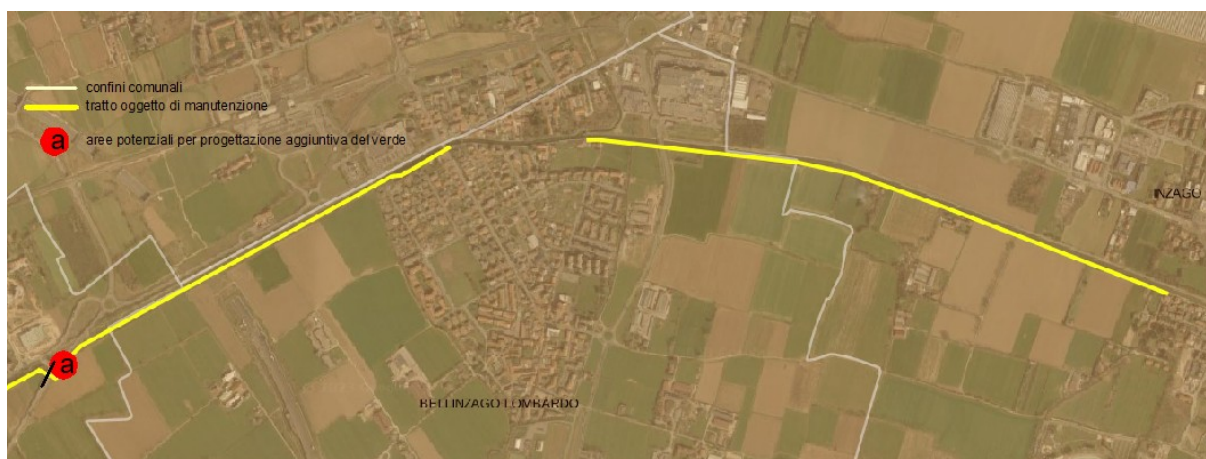
Attività di manutenzione e computo metrico estimativo

- 1U.06.180.0060 Taglio eseguito a macchina e triturazione di erbe infestanti e vegetazione spontanea. Consiste nel taglio di piante e erba debordante e d'intralcio alla viabilità ciclabile. Da eseguirsi entro e non oltre i 3,5m dal bordo della pista ciclabile su ambo i lati. Cadenza: 6 volte l'anno.
- 1U.06.510.0010 Pulizia di aree verdi e delle pavimentazioni annesse da carte, sacchetti, lattine, materiale a rischio igienico (es.: siringhe) e simili. Consiste nell'eliminazione dei rifiuti abbandonati sulle ciclabili e nelle immediate vicinanze delle stesse. Cadenza: Ogni 3 settimane.
- 1U.06.510.0020 Pulizia di tappeti erbosi, vialetti e spiazzi per l'asportazione di foglie da eseguirsi con mezzo meccanico. Consiste nell'asportazione di foglie dalla pista ciclabile onde evitare scivolamenti e intralcio alla viabilità. Cadenza: 4 volte l'anno.
- 1U.06.530.0030 Estirpazione di cespugli eseguita manualmente o con mezzo meccanico, compreso lo scavo per l'eliminazione dell'apparato radicale, il taglio, il carico, il trasporto alle discariche del materiale di risulta e il ripristino, escluso l'onere di smaltimento. Cadenza: Contestualmente agli altri interventi, da eseguirsi solo qualora tali piante presentino intralcio alla viabilità e un rischio per la sicurezza dei passanti.
- 1U.06.580.0090 potatura. Consiste nell'eliminazione del secco e dei rami deboli sugli alberi a ridosso delle ciclabili. Ha lo scopo di rimuovere eventuali intralci alla viabilità e ridurre il rischio di caduta di rami sul percorso ciclabile. Cadenza: una volta ogni due anni.



CODICE	DESCRIZIONE	U.M.	Quantità	PREZZO	% Inc. M.O.	% Inc. MAT	% Inc. NOLI	numero interventi per anno	IMPORTO TOTALE	TOTALE MANODOPERA
1U.06.180.0060.c	Primo taglio eseguito a macchina e triturazione di erbe infestanti e vegetazione spontanea. Compresi: la reflatura delle erbe debordanti dai cordoni, sulla pavimentazione adiacente ai cordoni, negli spazi ove non è possibile l'uso di macchinari; la raccolta del materiale di risulta e trasporto alle discariche, esclusi oneri di smaltimento. Valutazione per singole superfici: - località oltre a 10000 m ²	100 m ²	157,99	19,03	0,41		0,38	6,00	€ 18.039,30	7.412,35
1U.06.510.0010	Pulizia di aree verdi e delle pavimentazioni annesse da carte, sacchetti, lattine, materiale a rischio igienico (es.: siringhe) e simili. Comprese: lo svuotamento dei cestini, la raccolta, il carico, il trasporto e lo scarico alla discariche del materiale di risulta, esclusi oneri di smaltimento	100 m ²	225,70	0,68	0,60		0,19	15,00	€ 2.302,14	1.387,96
1U.06.510.0020	Pulizia di tappeti erbosi, vialetti e spiazzi per l'asportazione di foglie da eseguirsi con mezzo meccanico. Compreso il carico, il trasporto e lo scarico alla discariche del materiale raccolto, esclusi oneri di smaltimento.	100 m ²	135,42	8,55	0,60		0,19	4,00	€ 4.631,36	2.789,47
1U.06.530.0030.a	Estirpazione di cespugli eseguita manualmente o con mezzo meccanico, compreso lo scavo per l'eliminazione dell'apparato radicale, il taglio, il carico, il trasporto alle discariche del materiale di risulta e il ripristino, escluso l'onere di smaltimento. Per altezza dei cespugli: - fino a 1,5 m	m ²	15.799,00	4,02	0,64		0,15	0,10	€ 6.351,20	4.076,20
1U.06.530.0100	Decespugliamento o taglio delle scarpate stradali o bordi stradali, delle sponde, delle rogge, dei fossati con inclinazione inferiore a 45°, di erbe infestanti e infestanti arboree e vegetazione spontanea, compresa la pulizia, la raccolta e il trasporto alle discariche dei materiali di risulta, esclusi oneri di smaltimento.	100 m ²	157,99	55,50	0,72		0,07	-	€ 0,00	0,00
1U.06.580.0090.a	Interventi di potatura di eliminazione del secco in vie alberate; questo intervento mira a 'ripulire' l'albero di tutte le sue parti non più vitali. L'intervento deve essere eseguito in modo rigoroso e completo, evitando di danneggiare accidentalmente le parti verdi. In nessun caso devono essere lasciati monconi. Nel caso specifico delle conifere, l'intervento deve essere condotto con particolare attenzione in modo da non provocare danni irreparabili alla vegetazione dell'albero. Inoltre occorre trattare con prodotti fungicidi i tagli superiori a Ø 5 cm. Il prezzo è comprensivo di raccolta, dippatura, pulizia del cantiere, carico, scarico e trasporto alle discariche del materiale legnoso di risulta della potatura, escluso l'onere di smaltimento. Taglio di potatura di eliminazione del secco: - su strada, su piante fino a 10 m	cad	100,00	67,63	0,51		0,29	0,5	€ 3.381,50	1.708,00
1C.27.050.0100.h	rifiuti di giardini e parchi (inclusi i rifiuti provenienti da cimiteri) biodegradabili (CER 200201)	100 kg	236,99	10,46		0,79		2,00	€ 4.957,73	
	TOTALE LAVORI								€ 39.663,23	
	DI CUI MANODOPERA								€ 17.373,97	
	DI CUI ONERI SMALTIMENTO								€ 4.957,73	
	COSTI DELLA SICUREZZA								€ 1.189,90	
	TOTALE SERVIZIO								€ 40.853,12	

SCHEDA AREA - NM04 NAVIGLIO MARTESANA - TRATTO D



Codice Univoco Area: NM04

Lunghezza totale tratto: 3,5 Km

Valore economico della manutenzione: € 28.069,09 (€ 56.138,18 sul contratto biennale)

Area verde progettabile: 930 mq

Ulteriori migliorie: 1. pitturazione sottopasso (225 mq) - € 2.070,00 (0,5 punti); 2. Pulizia e pitturazione parapetti - € 28.032,00 (0,5 punti - possibile offrire una metratura inferiore rispetto al totale scegliendo solo alcuni tratti, con un punteggio calcolato in proporzione sui metri lineari offerti);

Descrizione generale

Tratto discontinuo di pista ciclopedonale su alzaia lato sinistro del Naviglio Martesana, nei comuni di Gorgonzola, Bellinzago, Inzago. Sezione tipologica prevalente 5A – 3,5 Km

Dal sottopasso della SS 11 a via Roma e poi dal termine del centro abitato di Bellinzago fino all'inizio di quello di Inzago, la pista è in asfalto da un parapetto continuo in ferro, in una fascia verde di circa 1 metro tra il naviglio e la pista.

Sul lato destro, una fascia verde vegetata e alberata separa la pista dai campi agricoli, con una scarpata di moderata pendenza e la presenza di una roggia (canale irriguo) alla fine della stessa.

Presenza di alcune costruzioni isolate sul lato destro (Tipologico 3)

Indicazioni per la manutenzione

Pulizia della pista e delle aree verdi con raccolta e smaltimento dei rifiuti.

Taglio dell'erba nella fascia verde tra pista e canale che va mantenuta di un'altezza non superiore ai 20 cm.

Taglio dell'erba e manutenzione della fascia verde sul lato destro fino a 1,5 metri, fino alle recinzioni quando presenti, o comunque in modo che il verde non diventi d'intralcio alla sicurezza della pista ciclabile. Manutenzione delle alberature quando d'intralcio o di pericolo.

Area verde progettabile – area a- e ulteriori migliorie

Possibile prevedere essenze arbustive nell'area a per un massimo di 147 mq.

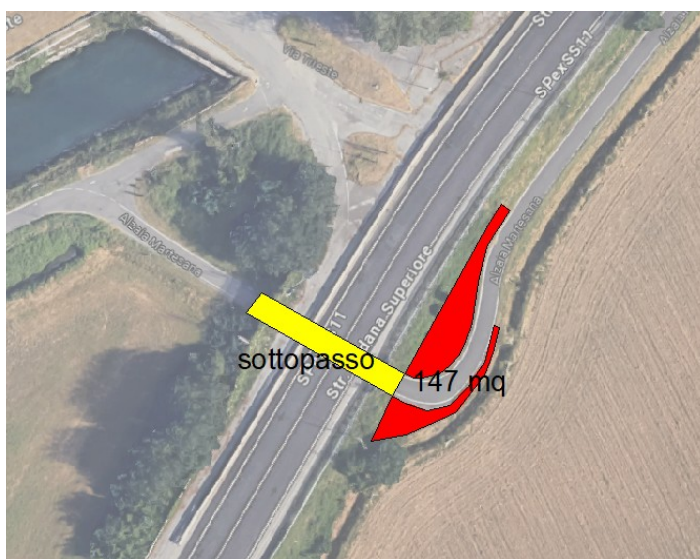
L'eventuale offerta della pitturazione del sottopasso ciclopedonale (225 mq di superficie interna) dà diritto a 0,5 punti in più nella valutazione dell'offerta tecnica (Criterio T.4).

L'area a consiste nelle due fasce laterali alla pista ciclopedonale nel tratto antecedente all'ingresso del sottopasso così come indicato in figura.

L'offerta della pulizia e la pitturazione dei parapetti in metallo dà diritto a fino a 0,5 punti in più nella valutazione dell'offerta tecnica (Criterio T.4) dipendendo dai metri lineari offerti.

Codice	Descrizione	U.M.	Quantità	Prezzo (€)	% Inc. M.O.	% Inc. MAT	% Inc. NOLI	Numero interventi contratto	IMPORTO TOTALE (€)	IMPORTO MANODOPERA (€)
1C.24.140.0020.b	Pitturazioni con mano di fondo e mano di finitura di superfici già preparate e isolate. Compresi piani di lavoro ed assistenze murarie: - con pittura poliuretana bicomponente	mq	225	9,20	49,46	29,57	-	1	2.070,00	612,10

Codice	Descrizione	U.M.	Quantità	Prezzo (€)	% Inc. M.O.	% Inc. MAT	% Inc. NOLI	Numero interventi contratto	IMPORTO TOTALE (€)	IMPORTO MANODOPERA (€)
1C.24.350.0010.c	Pitturazione con una prima mano di antiruggine al fosfato di zinco o di resine acriliche in soluzione acquosa, su manufatti lineari quali tubi, paraspigoli, profilati e simili, con diametro o sviluppo equivalente. Compresa ogni occorrente pulizia preliminare, i piani di lavoro e le assistenze murarie. Con diametro o sviluppo equivalente: - da 5,1 a 10 cm di diametro	m	6,4 (metri di profilato metallico per modulo di parapetto, l = 2m) x 3000m/2 = 9.600	2,92	71,92	6,85		1	28.032,00	20.160,61



Area a.

Attività di manutenzione e computo metrico estimativo

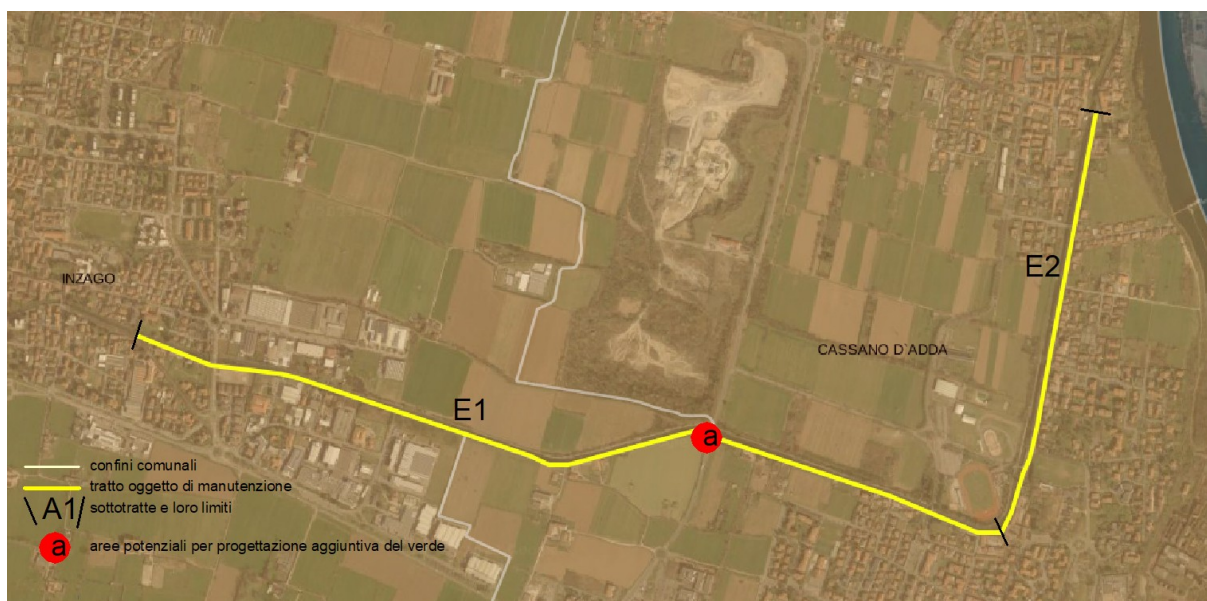
- 1U.06.180.0060 Taglio eseguito a macchina e triturazione di erbe infestanti e vegetazione spontanea. Consiste nel taglio di piante e erba debordante e d'intralcio alla viabilità ciclabile. Da eseguirsi entro e non oltre i 3,5m dal bordo della pista ciclabile su ambo i lati. Cadenza: 6 volte l'anno.
- 1U.06.510.0010 Pulizia di aree verdi e delle pavimentazioni annesse da carte, sacchetti, lattine, materiale a rischio igienico (es.: siringhe) e simili. Consiste nell'eliminazione dei rifiuti abbandonati sulle ciclabili e nelle immediate vicinanze delle stesse. Cadenza: Ogni 3 settimane.
- 1U.06.510.0020 Pulizia di tappeti erbosi, vialetti e spiazzi per l'asportazione di foglie da eseguirsi con mezzo meccanico. Consiste nell'asportazione di foglie dalla pista ciclabile onde evitare scivolamenti e intralcio alla viabilità. Cadenza: 4 volte l'anno.
- 1U.06.530.0030 Estirpazione di cespugli eseguita manualmente o con mezzo meccanico, compreso lo scavo

per l'eliminazione dell'apparato radicale, il taglio, il carico, il trasporto alle discariche del materiale di risulta e il ripristino, escluso l'onere di smaltimento. Cadenza: Contestualmente agli altri interventi, da eseguirsi solo qualora tali piante presentino intralcio alla viabilità e un rischio per la sicurezza dei passanti.

- 1U.06.580.0090 potatura. Consiste nell'eliminazione del secco e dei rami deboli sugli alberi a ridosso delle ciclabili. Ha lo scopo di rimuovere eventuali intralci alla viabilità e ridurre il rischio di caduta di rami sul percorso ciclabile. Cadenza: una volta ogni due anni.

CODICE	DESCRIZIONE	U.M.	Quantità	PREZZO €	% Inc. M.O.	% Inc. MAT	% Inc. NOLI	numero interventi per anno	IMPORTO TOTALE	TOTALE MANODOPERA
1U.06.180.0060.c	Primo taglio eseguito a macchina e triturazione di erbe infestanti e vegetazione spontanea. Compresi: la refilatura delle erbe debordanti dai cordoni, sulla pavimentazione adiacente ai cordoni, negli spazi ove non è possibile l'uso di macchinari; la raccolta del materiale di risulta e trasporto alle discariche, esclusi oneri di smaltimento. Valutazione per singole superfici: - località oltre a 10000 m²	100 m²	114,00	19,03	0,41		0,38	6,00	€ 13.015,95	5.348,25
1U.06.510.0010	Pulizia di aree verdi e delle pavimentazioni annesse da carte, sacchetti, lattine, materiale a rischio igienico (es.: siringhe) e simili. Comprese: lo svuotamento dei cestini, la raccolta, il carico, il trasporto e lo scarico alla discariche del materiale di risulta, esclusi oneri di smaltimento	100 m²	114,00	0,68	0,60		0,19	15,00	€ 1.162,75	701,02
1U.06.510.0020	Pulizia di tappeti erbosi, vialetti e spiazzi per l'asportazione di foglie da eseguirsi con mezzo meccanico. Compreso il carico, il trasporto e lo scarico alla discariche del materiale raccolto, esclusi oneri di smaltimento.	100 m²	114,00	8,55	0,60		0,19	4,00	€ 3.898,63	2.348,14
1U.06.530.0030.a	Estirpazione di cespugli eseguita manualmente o con mezzo meccanico, compreso lo scavo per l'eliminazione dell'apparato radicale, il taglio, il carico, il trasporto alle discariche del materiale di risulta e il ripristino, escluso l'onere di smaltimento. Per altezza dei cespugli: - <i>fino a 1,5 m</i>	m²	11.399,50	4,02	0,64		0,15	0,10	€ 4.582,60	2.941,11
1U.06.530.0100	Decespugliamento o taglio delle scarpate stradali o bordi stradali, delle sponde, delle rogge, dei fossati con inclinazione inferiore a 45°, di erbe infestanti e infestanti arboree e vegetazione spontanea, compresa la pulizia, la raccolta e il trasporto alle discariche dei materiali di risulta, esclusi oneri di smaltimento.	100 m²	114,00	55,50	0,72		0,07	-	€ 0,00	0,00
1U.06.580.0090.a	Nel caso specifico delle conifere, l'intervento deve essere condotto con particolare attenzione in modo da non provocare danni irreparabili alla vegetazione dell'albero. Inoltre occorre trattare con prodotti fungicidi i tagli superiori a Ø 5 cm. Il prezzo è comprensivo di raccolta, cippatura, pulizia del cantiere, carico, scarico e trasporto alle discariche del materiale legnoso di risulta della potatura, escluso l'onere di smaltimento. Taglio di potatura di eliminazione del secco: su strada, su piante fino a 10 m	cad	30,00	67,63	0,51		0,29	0,5	€ 1.014,45	512,40
1C.27.050.0100.h	Oneri di smaltimento rifiuti di giardini e parchi (inclusi i rifiuti provenienti da cimiteri) biodegradabili (CER 200201)	100 kg	170,99	10,46		0,79		2,00	€ 3.577,16	
	TOTALE LAVORI								€ 27.251,54	
	DI CUI MANODOPERA								€ 11.850,93	
	DI CUI ONERI SMALTIMENTO								€ 3.577,16	
	COSTI DELLA SICUREZZA								€ 817,55	
	TOTALE SERVIZIO								€ 28.069,09	

**SCHEDA AREA - NM05
NAVIGLIO MARTESANA - TRATTO E**



Codice Univoco Area: NM05

Lunghezza totale tratto: 4 Km

Valore economico della manutenzione: € 34.267,14 (€ 68.534,28 sul contratto biennale)

Area verde progettabile: 259 mq

Ulteriori migliorie: pitturazione parapetto (2.100 metri) - € 6.132,00

Codice	Descrizione	U.M.	Quantità	Prezzo (€)	% Inc. M.O.	% Inc. MAT	% Inc. NOLI	Numero interventi contratto	IMPORTO TOTALE (€)	IMPORTO MANODOPERA (€)
1C.24.350 .0010.c	Pitturazione con una prima mano di antiruggine al fosfato di zinco o di resine acriliche in soluzione acquosa, su manufatti lineari quali tubi, paraspigoli, profilati e simili, con diametro o sviluppo equivalente. Compresa ogni occorrente pulizia preliminare, i piani di lavoro e le assistenze murarie. Con diametro o sviluppo equivalente: - da 5,1 a 10 cm di diametro	m	2.100	2,92	71,92	6,85		1	6.132,00	4.410,13

Descrizione generale

Tratto continuo di pista ciclopedonale su alzaia lato sinistro del Naviglio Martesana, nei comuni di Inzago e Cassano d'Adda, caratterizzato da due sezioni tipologiche diverse come specificato in seguito.

Sottotratta E1 - Sezione tipologica prevalente 1 – 2,7 Km

Dall'intersezione con via Lazzaretto a Inzago a quella con viale Filiberto a Cassano d'Adda, la pista è in asfalto separata dal naviglio da un parapetto continuo in ferro, o a tratti da un guardrail, in una fascia verde di circa 1 metro tra il naviglio e la pista.

Sul lato destro, una fascia verde vegetata e alberata separa la pista dai campi agricoli.

Presenza di alcune costruzioni isolate sul lato destro (Tipologico 3)

Indicazioni per la manutenzione

Pulizia della pista e delle aree verdi con raccolta e smaltimento dei rifiuti.

Taglio dell'erba nella fascia verde tra pista e canale che va mantenuta di un'altezza non superiore ai 20 cm.

Taglio dell'erba e manutenzione della fascia verde sul lato destro fino a 1,5 metri, fino alle recinzioni quando presenti, o comunque in modo che il verde non diventi d'intralcio alla sicurezza della pista ciclabile.

Manutenzione delle alberature quando d'intralcio o di pericolo.

Area verde progettabile – area a

Possibile prevedere essenze arbustive nell'area a per un massimo di 259 mq.

L'area a consiste in quattro aiuole prossime al sottopasso ciclopedonale della SP 104 così come indicato in figura.

All'interno di questa fascia è possibile prevedere piccoli cartelli pubblicitari.



Area a.

Ulteriori migliorie

Pitturazione del parapetto della ciclopedonale dell'alzaia (800 metri lineari)



Tipologia di parapetto presente nella sottotratta E1, da incrocio con SP 104 a via Europa

Sottotratta E2 - Sezione tipologica prevalente 2B – 1,3 Km

Dall'intersezione con via Riboldi, la pista è in asfalto separata dal naviglio da un parapetto continuo in ferro e, nel successivo tratto, anche da un filare alberato.

Sul lato destro un cordolo di larghezza di circa 50 cm separa la pista dalla strada.

Indicazioni per la manutenzione

Pulizia della pista e delle aree verdi con raccolta e smaltimento dei rifiuti.

Taglio dell'erba nella fascia verde tra pista e canale che va mantenuta di un'altezza non superiore ai 20 cm.

Manutenzione delle alberature quando d'intralcio o di pericolo.

Ulteriori migliorie

Pitturazione del parapetto della ciclopedonale dell'alzaia (1300 metri lineari)



Tipologia di parapetto presente nella sottotratta E1, da incrocio con via Europa a fine tratta

Attività di manutenzione e computo metrico estimativo

- 1U.06.180.0060 Taglio eseguito a macchina e triturazione di erbe infestanti e vegetazione spontanea. Consiste nel taglio di piante e erba debordante e d'intralcio alla viabilità ciclabile. Da eseguirsi entro e non oltre i 3,5m dal bordo della pista ciclabile su ambo i lati. Cadenza: 6 volte l'anno.
- 1U.06.510.0010 Pulizia di aree verdi e delle pavimentazioni annesse da carte, sacchetti, lattine, materiale a rischio igienico (es.: siringhe) e simili. Consiste nell'eliminazione dei rifiuti abbandonati sulle ciclabili e nelle immediate vicinanze delle stesse. Cadenza: Ogni 3 settimane.
- 1U.06.510.0020 Pulizia di tappeti erbosi, vialetti e spiazzi per l'asportazione di foglie da eseguirsi con mezzo meccanico. Consiste nell'asportazione di foglie dalla pista ciclabile onde evitare scivolamenti e intralcio alla viabilità. Cadenza: 4 volte l'anno.
- 1U.06.530.0030 Estirpazione di cespugli eseguita manualmente o con mezzo meccanico, compreso lo scavo per l'eliminazione dell'apparato radicale, il taglio, il carico, il trasporto alle discariche del materiale di risulta e il ripristino, escluso l'onere di smaltimento. Cadenza: Contestualmente agli altri interventi, da eseguirsi solo qualora tali piante presentino intralcio alla viabilità e un rischio per la sicurezza dei passanti.
- 1U.06.530.0100 Decespugliamento o taglio delle scarpate stradali o bordi stradali. Da eseguirsi entro e non oltre i 3,5m dal bordo della pista ciclabile su ambo i lati. Cadenza: una volta l'anno.
- 1U.06.580.0090 potatura. Consiste nell'eliminazione del secco e dei rami deboli sugli alberi a ridosso delle ciclabili. Ha lo scopo di rimuovere eventuali intralci alla viabilità e ridurre il rischio di caduta di rami sul percorso ciclabile. Cadenza: una volta ogni due anni.



CODICE	DESCRIZIONE	U.M.	Quantità	PREZZO	% Inc. M.O.	% Inc. MAT	% Inc. NOLI	numero interventi per anno	IMPORTO TOTALE	TOTALE MANODOPERA
1U.06.180.0060.c	Primo taglio eseguito a macchina e triturazione di erbe infestanti e vegetazione spontanea. Compresi: la reflatura delle erbe debordanti dai cordoni, sulla pavimentazione adiacente ai cordoni, negli spazi ove non è possibile l'uso di macchinari; la raccolta del materiale di risulta e trasporto alle discariche, esclusi oneri di smaltimento. Valutazione per singole superfici: - località oltre a 10000 m ²	100 m ²	140,14	19,03	0,41		0,38	6,00	€ 16.001,19	6.574,89
1U.06.510.0010	Pulizia di aree verdi e delle pavimentazioni annesse da carte, sacchetti, lattine, materiale a rischio igienico (es.: siringhe) e simili. Comprese: lo svuotamento dei cestini, la raccolta, il carico, il trasporto e lo scarico alla discariche del materiale di risulta, esclusi oneri di smaltimento	100 m ²	140,14	0,68	0,60		0,19	15,00	€ 1.429,43	861,80
1U.06.510.0020	Pulizia di tappeti erbosi, vialetti e spiazzi per l'asportazione di foglie da eseguirsi con mezzo meccanico. Compreso il carico, il trasporto e lo scarico alla discariche del materiale raccolto, esclusi oneri di smaltimento.	100 m ²	140,14	8,55	0,60		0,19	4,00	€ 4.792,79	2.886,70
1U.06.530.0030.a	Estirpazione di cespugli eseguita manualmente o con mezzo meccanico, compreso lo scavo per l'eliminazione dell'apparato radicale, il taglio, il carico, il trasporto alle discariche del materiale di risulta e il ripristino, escluso l'onere di smaltimento. Per altezza dei cespugli: - <i>fino a 1,5 m</i>	m ²	14.014,00	4,02	0,64		0,15	0,10	€ 5.633,63	3.615,66
1U.06.530.0100	Decespugliamento o taglio delle scarpate stradali o bordi stradali, delle sponde, delle rogge, dei fossati con inclinazione inferiore a 45°, di erbe infestanti e infestanti arboree e vegetazione spontanea, compresa la pulizia, la raccolta e il trasporto alle discariche dei materiali di risulta, esclusi oneri di smaltimento.	100 m ²	140,14	55,50	0,72		0,07	-	€ 0,00	0,00
1U.06.580.0090.a	Interventi di potatura di eliminazione del secco in vie alberate; questo intervento mira a 'ripulire' l'albero di tutte le sue parti non più vitali. L'intervento deve essere eseguito in modo rigoroso e completo, evitando di danneggiare accidentalmente le parti verdi. In nessun caso devono essere lasciati monconi. Nel caso specifico delle conifere, l'intervento deve essere condotto con particolare attenzione in modo da non provocare danni irreparabili alla vegetazione dell'albero. Inoltre occorre trattare con prodotti fungicidi i tagli superiori a Ø 5 cm. Il prezzo è comprensivo di raccolta, cippatura, pulizia del cantiere, carico, scarico e trasporto alle discariche del materiale legnoso di risulta della potatura, escluso l'onere di smaltimento. Taglio di potatura di eliminazione del secco: - su strada, su piante fino a 10 m	cad	30,00	67,63	0,51		0,29	0,5	€ 1.014,45	512,40
1C.27.050.0100.h	rifiuti di giardini e parchi (inclusi i rifiuti provenienti da cimiteri) biodegradabili (CER 200201)	100 kg	210,21	10,46		0,79		2,00	€ 4.397,59	
	TOTALE LAVORI								€ 33.269,07	
	DI CUI MANODOPERA								€ 14.451,45	
	DI CUI ONERI SMALTIMENTO								€ 4.397,59	
	COSTI DELLA SICUREZZA								€ 998,07	
	TOTALE SERVIZIO								€ 34.267,14	

**SCHEDA AREA - FT01
FULVIO TESTI**



Codice Univoco Area: FT01

Lunghezza totale tratto: 5 Km

Valore economico della manutenzione: € 35.673,60 (€ 71.347,2 sul contratto biennale)

Area verde progettabile: massimo 100 mq da scegliere con l'Amministrazione all'interno delle fasce verdi laterali

Ulteriori migliorie: non presenti

Descrizione generale

Lungo la SS 36 / Viale Fulvio Testi, su entrambi i lati, dall'incrocio con via Carducci a quello con via Cesare Cantù.

Le piste laterali alla strada sono in asfalto, separate dalla strada statale SS 36 da una fascia verde di larghezza di circa 1 metro nella quale è posizionato un guardrail metallico e dalle strade comunali complanari alla statale da una fascia verde di larghezza media di circa 2 metri.

Presenti sporadiche alberature e arbusti.

Indicazioni per la manutenzione

Pulizia della pista e delle aree verdi con raccolta e smaltimento dei rifiuti.

Taglio dell'erba su tutte le aree verdi di pertinenza in modo che il verde non diventi d'intralcio alla sicurezza e alla fruibilità della pista ciclabile.

Manutenzione delle alberature quando d'intralcio o di pericolo.

Attività di manutenzione e computo metrico estimativo

- 1U.06.180.0060 Taglio eseguito a macchina e triturazione di erbe infestanti e vegetazione spontanea. Consiste nel taglio di piante e erba debordante e d'intralcio alla viabilità ciclabile. Da eseguirsi entro e non oltre i 3,5m dal bordo della pista ciclabile su ambo i lati. Cadenza: 8 volte l'anno.
- 1U.06.510.0010 Pulizia di aree verdi e delle pavimentazioni annesse da carte, sacchetti, lattine, materiale a rischio igienico (es.: siringhe) e simili. Consiste nell'eliminazione dei rifiuti abbandonati sulle ciclabili e nelle immediate vicinanze delle stesse. Cadenza: Ogni 2 settimane.
- 1U.06.580.0090 potatura. Consiste nell'eliminazione del secco e dei rami deboli sugli alberi a ridosso delle ciclabili. Ha lo scopo di rimuovere eventuali intralci alla viabilità e ridurre il rischio di caduta di rami sul percorso ciclabile. Cadenza: una volta ogni due anni. (NB: da eseguirsi solo sull'albero della rotatoria di Via Stalingrado e su quelli a nord-est del sottopasso di Via Stalingrado, lungo Viale Fulvio Testi).

CODICE	DESCRIZIONE	U.M.	Quantità	PREZZO	% Inc. M.O.	% Inc. MAT	% Inc. NOLI	numero interventi per anno	IMPORTO TOTALE	TOTALE MANODOPERA
1U.06.180.0060.b	Primo taglio eseguito a macchina e triturazione di erbe infestanti e vegetazione spontanea. Compresi: la reflatura delle erbe debordanti dai cordoni, sulla pavimentazione adiacente ai cordoni, negli spazi ove non è possibile l'uso di macchinari; la raccolta del materiale di risulta e trasporto alle discariche, esclusi oneri di smaltimento. Valutazione per singole superfici: - località fino a 10000 m²	100 m²	153,15	22,37	0,41		0,38	8,00	€ 27.407,72	11.261,83
1U.06.510.0010	Pulizia di aree verdi e delle pavimentazioni annesse da carte, sacchetti, lattine, materiale a rischio igienico (es.: siringhe) e simili. Comprese: lo svuotamento dei cestini, la raccolta, il carico, il trasporto e lo scarico alla discariche del materiale di risulta, esclusi oneri di smaltimento	100 m²	153,15	0,68	0,60		0,19	20,00	€ 2.082,84	1.255,74
1U.06.580.0090.a	Interventi di potatura di eliminazione del secco in vie alberate; questo intervento mira a 'ripulire' l'albero di tutte le sue parti non più vitali. L'intervento deve essere eseguito in modo rigoroso e completo, evitando di danneggiare accidentalmente le parti verdi. In nessun caso devono essere lasciati monconi. Nel caso specifico delle conifere, l'intervento deve essere condotto con particolare attenzione in modo da non provocare danni irreparabili alla vegetazione dell'albero. Inoltre occorre trattare con prodotti fungicidi i tagli superiori a Ø 5 cm. Il prezzo è comprensivo di raccolta, cippatura, pulizia del cantiere, carico, scarico e trasporto alle discariche del materiale legnoso di risulta della potatura, escluso l'onere di smaltimento. Taglio di potatura di eliminazione del secco: su strada, su piante fino a 10 m	cad	10,00	67,63	0,51		0,29	0,5	€ 338,15	170,80
1C.27.050.0100.h	Oneri smaltimento rifiuti di giardini e parchi (inclusi i rifiuti provenienti da cimiteri) biodegradabili (CER 200201)	100 kg	229,73	10,46		0,79		2,00	€ 4.805,85	
TOTALE LAVORI									€ 34.634,56	
DI CUI MANODOPERA									€ 12.517,58	
COSTI DELLA SICUREZZA									€ 1.039,04	
TOTALE SERVIZIO									€ 35.673,60	

Sintesi delle aree

Codice Univoco Area	Lunghezza	Valore della manutenzione annuo (€)	Valore della manutenzione a contratto biennale (€)	Area verde progettabile (fino a - mq)	Ulteriori migliorie (max punti)	Massimo punteggio ottenibile in offerta tecnica
CV01	5,6	78.483,02	156.966,04	930	0	3
CV02	6,4	74.971,18	149.942,36	720	0	3
CV03	8,7	66.188,94	132.377,88	no	0	0
NM01	6,3	37.649,91	75.299,82	549	1	4
NM02	2,5	27.713,17	55.426,34	144	1	4
NM03	4,5	40.853,12	81.706,24	380	1	4
NM04	3,5	28.069,09	56.138,18	930	1	4
NM05	4	34.267,14	68.534,28	259	1	4
FT01	5	35.673,60	71.347,20	100	0	0

Voci da utilizzare per la progettazione aggiuntiva

Codice	Descrizione	U.M.	Quantità	Prezzo (€)	% Inc. M.O.	% Inc. MAT	% Inc. NOLI	Numero interventi contratto	IMPORTO TOTALE	IMPORTO MANODOPERA
1U.06.180.0040.a	Formazione di tappeto erboso e prato fiorito, inclusa la preparazione del terreno mediante lavorazione meccanica fino a 15 cm, con eliminazione di ciottoli, sassi ed erbe, il miscuglio di sementi per la formazione del prato con 0,03 kg/m ² e la semina del miscuglio di semi eseguita a spaglio o con mezzo semovente e la successiva rullatura; per singole superfici: - tappeto erboso per singole superfici fino a 1000 m ² .	100 mq		174,55	65,14	7,98	5,92	1		
1U.06.180.0040.c	Formazione di tappeto erboso e prato fiorito, inclusa la preparazione del terreno mediante lavorazione meccanica fino a 15 cm, con eliminazione di ciottoli, sassi ed erbe, il miscuglio di sementi per la formazione del prato con 0,03 kg/m ² e la semina del miscuglio di semi eseguita a spaglio o con mezzo semovente e la successiva rullatura; per singole superfici: - prato fiorito per singole superfici fino a 1000 m ² .	100 mq		191,1	59,50	14,14	5,41	1		
1U.06.200.0010	Formazione di siepe con scavo meccanico, piantumazione, rinterro, carico e trasporto del materiale di risulta, la fornitura e la distribuzione di 40 l/m di ammendante organico, bagnatura all'impianto con 30 l/m di acqua, esclusa la fornitura di piante, per siepi costituite da: - 5/6 piante per m,	m		10,85	63,59	6,64	8,76	1		



	disposte in fila semplice						
1U.06.200	Messa a dimora di specie erbacee, arbusti, cespugli, rampicanti ecc., forniti in vaso o a radice nuda, con formazione di buca, piantumazione, rinterro, fornitura e distribuzione di ammendante organico 30 l/m ² , bagnatura con 30 l/m ² di acqua, esclusa la fornitura delle piantine e la pacciamatura - dimensioni vaso a partire da 36 cm, buca da 60 x 60 x 60 cm - altezza arbusti oltre 131 cm	cad	20,69	70,90	4,64	3,53	1
.0030.f							
1U.06.280	Rosai ornamentali a cespuglio, diametro vaso 24 cm; le piante dovranno essere con garanzia d'uso, di pronto effetto, prive di malattie, ben accestite e con apparato radicale ben sviluppato; messa a dimora con formazione di buca adeguata, piantumazione, rinterro, fornitura e distribuzione di ammendante organico 30 l/m ² , bagnatura con 30 l/m ² di acqua.	cad	14,78	27,81	50,47	0,81	1
.0010							
1U.06.290	Graminacee della specie Carex Buchanania in varietà, Hakonechloa Macra in varietà, Miscanthus Sinensis in varietà, Phalaris Arundinacea in varietà; le piante dovranno essere con garanzia d'uso, di pronto effetto, prive di malattie, ben accestite e con apparato radicale ben sviluppato; messa a dimora con formazione di buca adeguata, piantumazione, rinterro, fornitura e distribuzione di ammendante organico 30 l/m ² , bagnatura con 30 l/m ² di acqua. diametro vaso: - 18 cm	cad	11,67	35,22	42,84	1,03	1
.0010.b							
1U.06.290	Graminacee della specie Carex Siderostica Variegata; le piante dovranno essere con garanzia d'uso, di pronto effetto, prive di malattie, ben accestite e con apparato radicale ben sviluppato; messa a dimora con formazione di buca adeguata, piantumazione, rinterro, fornitura e distribuzione di ammendante organico 30 l/m ² , bagnatura con 30 l/m ² di acqua. diametro vaso: - 18 cm	cad	14,06	29,23	48,93	0,85	1
.0020.b							
1U.06.290	Graminacee della specie Cortaderia Selloana in varietà; le piante dovranno essere con garanzia d'uso, di pronto effetto, prive di malattie, ben accestite e con apparato radicale ben sviluppato; messa a dimora con formazione di buca adeguata, piantumazione, rinterro, fornitura e distribuzione di ammendante organico 30 l/m ² , bagnatura con 30 l/m ² di acqua. diametro vaso: - 18 cm	cad	11,67	35,22	42,84	1,03	1
.0030.b							

Note:

- Ogni offerta deve avere come oggetto un singolo lotto / area definita dal rispettivo Codice Univoco Area;
- La progettazione delle aree verdi progettabili è facoltativa e contribuisce all'acquisizione di punteggio aggiuntivo per l'offerta tecnica per l'eventuale redazione di graduatorie in caso di più partecipanti per il singolo lotto;
- L'Area verde progettabile corrisponde alla massima superficie individuata dall'Ente su cui il partecipante può offrire una progettazione aggiuntiva. Il partecipante è libero di modulare il suo progetto su tutta o parte dell'area. I metri quadri oggetto di progettazione contribuiranno alla strutturazione dell'indice per il punteggio nei Criteri Tecnici;
- La progettazione aggiuntiva delle aree verdi va svolta utilizzando le voci sopra elencate nella sezione *Voci da utilizzare per la progettazione aggiuntiva* con l'eventuale aggiunta di ulteriori voci simili tratte dal Prezzario Regionale delle Opere Pubbliche della Regione Lombardia Edizione 2023 Volume 1.2;
- Le ulteriori migliorie sono una serie di piccoli interventi che il partecipante può dichiarare di offrire di fare o no e sono stimati dall'Ente, come dettagliato nelle singole Schede delle Aree. Qualora il partecipante decida di eseguire tali migliorie verrà assegnato un punteggio aggiuntivo nei criteri tecnici e il valore economico delle stesse andrà aggiunto nella parte relativa ai criteri economici. Il valore economico delle ulteriori migliorie è esplicitato nelle schede d'area ove queste sono presenti.